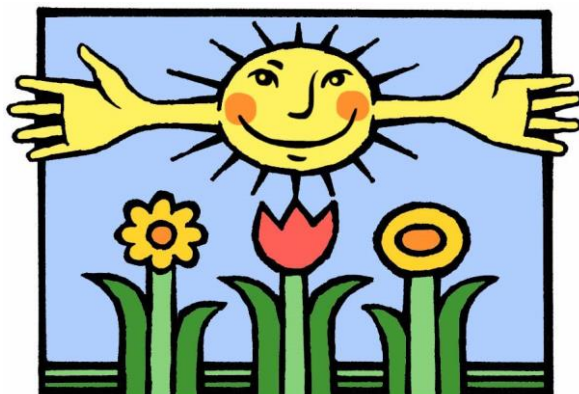


Mateřská škola Zdice, Zahradní 801, okr. Beroun



ŠKOLNÍ VZDĚLÁVACÍ PROGRAM PRO PŘEDŠKOLNÍ VZDĚLÁVÁNÍ

Objevujeme svět kolem nás.

Projednáno na pedagogické radě: 28.08.2018

Platnost dokumentu: 01.09.2018 – 31.8.2022

Aktualizace dokumentu projednána na pedagogické poradě dne 27.8.2019 – platná od 1.9.2019

Č.j.: 75/2018

Obsah:

1.	IDENTIFIKAČNÍ ÚDAJE.....	str. 3
2.	OBECNÁ CHARAKTERISTIKA ŠKOLY.....	4
2.1.	HISTORIE ŠKOLY	4
2.2.	CHARAKTERISTIKA ŠKOLY.....	5
3.	PODMÍNKY VZDĚLÁVÁNÍ.....	6
3.1.	VĚCNÉ PODMÍNKY.....	6
3.2.	ŽIVOTOSPRAVA.....	7
3.3.	PSYCHOSOCIÁLNÍ PODMÍNKY.....	8
3.4.	ORGANIZACE CHODU.....	10
3.4.1	PODMÍNKY K ZAJIŠTĚNÍ BEZPEČNOSTI DĚTI.....	13
3.5.	ŘÍZENÍ MATEŘSKÉ ŠKOLY.....	14
3.6.	PERSONÁLNÍ A PEDAGOGICKÉ ZAJIŠTĚNÍ.....	14
3.7.	SPOLUÚČAST RODIČŮ.....	16
3.8.	SPOLUPRÁCE S DALŠÍMI ORGANIZACEMI.....	17
3.9.	PODMÍNKY PRO VZDĚLÁVÁNÍ DĚTÍ SE SPECIFICKÝMI VZDĚLÁVACÍMI POTŘEBAMI A DĚTÍ NADANÝCH.....	17
3.10.	PODMÍNKY PRO VZDĚLÁVÁNÍ DĚTÍ VE VĚKU OD DVOU DO TŘÍ LET.....	18
4.	ORGANIZACE VZDĚLÁVÁNÍ.....	19
5.	CHARAKTERISTIKA VZDĚLÁVACÍHO PROGRAMU.....	20
5.1.	KONCEPCE ŠKOLY – CÍLE.....	23
5.2.	FILOZOFIE ŠKOLY.....	21
5.3.	POPIS A FORMY VZDĚLÁVÁNÍ.....	21
5.4.	PRŮBĚH VZDĚLÁVÁNÍ DĚTÍ SE SPECIFICKÝMI VZDĚLÁVACÍMI POTŘEBAMI A DĚTÍ NADANÝCH.....	22
5.5.	PRŮBĚH VZDĚLÁVÁNÍ DĚTÍ VE VĚKU DVOU AŽ TŘÍ LET.....	23
5.6.	ČASOVÝ PLÁN.....	23
5.7.	TŘÍDNÍ VZDĚLÁVACÍ PROGRAM.....	24
6.	VZDĚLÁVACÍ OBSAH.....	38
6.1.	INTEGROVANÝ BLOK.....	38
6.2.	INTEGROVANÝ BLOK.....	39
6.3.	INTEGROVANÝ BLOK.....	41

6.4.	INTEGROVANÝ BLOK.....	42
6.5.	INTEGROVANÝ BLOK.....	44
7.	EVALUAČNÍ SYSTÉM.....	47

PŘÍLOHY

1. IDENTIFIKAČNÍ ÚDAJE

Název školy: Mateřská škola Zdice, Zahradní 801, okr. Beroun

Adresa sídla školy: Mateřská škola Zdice, Zahradní 801, 267 51 Beroun

č. telefonu: 311 685 441, mobil: 731 578 614

vedoucí školní jídelny pí Hebedová: 311 685 441

e-mail: ms.zdice@e-mail.cz

webové stránky: www.ms-zdice.cz

Ředitelka: Mgr. Vendula Grossová

Jmenování do funkce: dne 27.6. 2019 Radou města Zdice s účinností od 1.7.2019 na základě

konkurzního řízení v souladu s ustanovením § 14 odst. 7 zákona č.564/1990

Sb., o státní správě a samosprávě ve školství.

Zástupkyně ředitelky: Květa Matejzíková

Právní forma: příspěvková organizace

Zřizovatel: Město Zdice, Husova 2, 267 51 Zdice, IČO: 00 234 061

IČO: 71 001 093

Identifikátor:

Bankovní spojení: 364 776 379/ 0800, ČS, pobočka Zdice

Zápis do rejstříku škol: 1. 9. 2004

Kapacita školy: 168 dětí

Provozní doba: 06.30 hod. - 16.30 hod.

Počet pedagogických pracovníků: 15

Počet provozních zaměstnanců: 9

Předškolní zařízení sdružuje: 1. Mateřskou školu: Zahradní 801

2. Školní jídelnu

Odpovědná osoba za tvorbu ŠVP: Mgr.Vendula Grossová, ředitelka MŠ Zdice

2. OBECNÁ CHARAKTERISTIKA ŠKOLY

2.1. HISTORIE ŠKOLY

Slavnostní zahájení Mateřské školy Zdice, v Zahradní ulici s kapacitou 120 dětí proběhlo 9. května 1978. Od 1. 9. 1978 se stala závodní MŠ ČSD. Ve školním roce 1992 – 1993 byly zrušeny jesle a otevřena 1 třída s dopoledním provozem a 3 třídy s provozem celodenním. V průběhu školního roku 1993-1994 byla, z důvodu poklesu počtu dětí navštěvujících MŠ, jedna třída uzavřena.

Od 4. 9. 2000 do 30. 6. 2006 pracovalo v nevyužitých prostorách 4. třídy D centrum Zahradka (v odpoledních hodinách) – zpočátku dramatický, výtvarný a keramický kroužek, později pouze výtvarný kroužek pro předškolní a mladší školní věk.

Od 5. 10. 2000 využívalo těchto prostor (v dopoledních hodinách) Mateřské centrum Sluníčko pro maminky na rodičovské dovolené a jejich děti. Třídy využívaly rovněž paní učitelky, které v těchto prostorách vedly kroužky: výtvarný, taneční, hudební, výuku hry na zobcovou flétnu a výuku anglického jazyka.

Ve školním roce 2008-2009 byla zprovozněna 4. třída, z důvodu vysokého počtu zapsaných dětí. 1. dubna 2008 došlo k sloučení Mateřské školy v Zahradní ulici s Mateřskou školou v ulici Žižkově. Budova mateřské školy v Žižkově ulici pocházela ze 30. let 20. století a byla původně projektována jako sídlo obecního úřadu. Ještě v 80. letech zde fungovaly celkem 4 třídy, s postupně ubývajícím počtem dětí byla nejprve jedna, později dvě třídy zrušeny.

Ve školním roce 2010/2011 proběhla rozsáhlá rekonstrukce celého objektu v Zahradní ulici. Byla provedena nová fasáda, včetně zateplení budovy, vyměněna všechna okna. Byla zrekonstruována sociální zařízení pro děti, postavena sborovna pro učitelky, zrekonstruována kuchyně a zázemí pro provozní zaměstnance. Rovněž byla provedena statika celé budovy, položena nová lina a dlažba.

V září školního roku 2014/2015 se započalo s výstavbou dvou nových pavilonů v Zahradní ulici, které nahradily budovu v Žižkově ulici. Provoz v nových pavilónech byl zahájen 1. 9. 2015 a tímto datem skončí provoz v Žižkově ulici.

V roce 2017 proběhla rekonstrukce školní zahrady. Bylo zbudováno mlhoviště, zahrada byla doplněna o nové herní prvky. V roce 2018 byla zastřešena 4 pískoviště, na zahradě byly položeny chodníky, zasazena zeleň.

2.2. CHARAKTERISTIKA ŠKOLY

Celý objekt mateřské školy se nachází v klidné části města, mimo dopravní ruch, v blízkosti Červeného potoka, budovy a parku DS v Zahradách.

Budova je obklopena rozlehlou zahradou, která skýtá dostatek možností pro různorodé aktivity - pískoviště, zahradní domek, mlhoviště, rozmanité, nově instalované herní prvky (pružinové houpačky, prolézačky,.....)

Kapacita mateřské školy je 168 dětí, ve všech 6 -ti třídách je navýšena do počtu 28 dětí.

3. PODMÍNKY VZDĚLÁVÁNÍ

3.1. VĚCNÉ PODMÍNKY

Budova v Zahradní ulici je po rozsáhlé rekonstrukci. Byl vyměněn celý obvodový plášť budovy s výměnou všech oken a zateplením. Byla položena nová střecha, nové lino do tříd, na chodby a schodiště. MŠ byla dovybavena novým nábytkem. Do šaten byly zhotoveny nové policové skříně a botníky.

V hospodářské části byla rekonstruována kuchyně, sklady, sociální zařízení a částečně sklepy. V celé budově byly zhotoveny nové stropy.

Byla postavena nová sborovna, která je během školního roku využívána pro porady a různá jednání.

V 2015 byly přistavěny dva nové pavilony, do kterých se přesunuly dvě třídy ze Žižkovi ulice. Tyto pavilony mají samostatný vchod a s hospodářskou částí budovy je spojuje spojovací chodba. Dle platných hygienických norem jsou ve všech třídách vybudována nová sociální zařízení pro děti, aby kapacitně vyhovovala počtu dětí.

V budově jsou dostatečně velké prostory a takové prostorové uspořádání, které vyhovuje nejrozličnějším skupinovým i individuálním činnostem dětí.

Dětský nábytek, tělocvičné nářadí, zdravotně hygienické zařízení (umývárny, toalety) i vybavení pro odpočinek dětí (lehátka) jsou přizpůsobeny antropometrickým požadavkům, odpovídají počtu dětí, jsou zdravotně nezávadné a bezpečné a jsou estetického vzhledu.

Vybavení hračkami, pomůckami, náčiním, materiály a doplňky odpovídá počtu dětí i jejich věku. Je průběžně obnovováno a doplňováno a učitelkami plně využíváno.

Hračky, pomůcky, náčiní a další doplňky jsou umístěny tak, aby je děti dobře viděly, mohly si je samostatně brát a zároveň se vyznaly v jejich uložení.

Uspořádání tříd je vyhovující pro věkové skupiny dětí. Hrací koutky umožňují dětem větší prostor pro hry a ind. činnosti pro všestranný rozvoj dětí. Všechny hračky jsou dětem dostupné, přizpůsobené pro věkově smíšené skupiny. V rámci jednotlivých tříd je rovněž pamatováno na „knižní koutek“, kde děti mají volný přístup k dětským knihám, leporelům, encyklopediím.

Ve všech třídách jsou pí. učitelkám k dispozici klavíry, které p. učitelky každý den hojně používají při jednotlivých činnostech, některé paní učitelky ovládají hru na kytaru, flétnu.

Děti se svými výrobky podílejí na úpravě a výzdobě interiéru. Prostředí je upraveno tak, aby

dětské práce byly dětem přístupné, a mohli je shlédnout i jejich rodiče.

I přes naše veškeré snahy přizpůsobit prostor, je v některých třídách nedostatek místa pro pohybové činnosti, především aerobního charakteru, proto se tyto činnosti snažíme vhodně doplňovat při pobytu dětí venku.

Rozlehlá zahrada dává dětem dostatek pohybu k nejrůznějším pohybovým a rekreačním aktivitám, při které rozvíjejí, zkvalitňují hrubou motoriku.

Zahrada je vybavena 6- ti pískovišti se zastřešením, zahradním domkem, krásným vodním mlhovištěm se skluzavkami a plastovými sedacími zvířátky s vodotryskem, novými prolézačkami („Lod“, „Pejsek“..) a dalšími nově instalovanými herními prvky (koš na košíkovou, tabule na kreslení..).

Pro pobyt venku také využíváme nedaleký park DS v Zahradách a městský zalesněný park na kopci Knihov.

Paní učitelky mají možnost při své pedagogické činnosti využívat práci s keramickou hlinou, škola disponuje keramickou pecí.

Mateřská škola je postupně vybavována ICT technologiemi. Ve sborovně a ve třídě Žabiček jsou pro paní učitelky k dispozici počítače s internetem, který mohou používat například při přípravách třídních vzdělávacích programů apod.

Ve třídě Kotátek je instalována interaktivní tabule.

Všechny vnitřní i venkovní prostory splňují bezpečnostní a hygienické normy dle platných předpisů.

3.2. ŽIVOTOSPRAVA

Dětem je poskytována plnohodnotná a vyvážená strava dle příslušných předpisů. Je zachována vhodná skladba jídelníčku, dodržovány technologie přípravy pokrmů a nápojů. Je zajištěn dostatečný pitný režim v průběhu celého dne dítěte v mateřské škole, jak v budově, tak i v letních měsících při pobytu na zahradě a to v obou zařízeních. Při ranních svačinách mají děti možnost výběru: mléko nebo mléčný nápoj a čaj.

Dbáme na dostatek ovoce a zeleniny (ovocné a zeleninové mísy). Děti mají možnost výběru porce.

Mezi jednotlivými pokrmy jsou dodržovány vhodné intervaly. Děti se učí samostatné obsluze při stolování, (příprava ke stolování, příprava a úklid nádobí, příprava svačin – samostatné mazání chleba pomazánkou). Děti nikdy nenutíme do jídla, ale snažíme se, aby všechno alespoň ochutnaly, za pomoci

vhodné motivace. Děti jsou při jídle vedeny k estetice a hygienickým návykům. Většinu dětí od 4 let již učíme jíst příborem.

Je zajištěn pravidelný denní rytmus a řád, který je však současně natolik flexibilní, aby umožňoval organizaci činností v průběhu dne přizpůsobit potřebám a aktuální situaci, aby rodiče mohli své děti přivádět podle svých možností, aby bylo možné reagovat na neplánované události v životě mateřské školy.

Individuální potřeby dětí jsou respektovány nejen při stravování, ale i v rekonvalescenci po prodělaných nemocech, u dětí s určitými druhy alergie – např. možnost dodržování bezlepkové diety.

Děti jsou každodenně a dostatečně dlouho venku, program činností je přizpůsobován okamžitě kvalitě ovzduší.

Děti mají dostatek volného pohybu na zahradě, ale paní učitelky vhodně zařazují kratší i delší vycházky do okolí školky. V interiéru mateřské školy, vzhledem k vysokému počtu dětí, jsou některé pohybové aktivity omezeny.

V denním programu je respektována individuální potřeba aktivity, spánku a odpočinku jednotlivých dětí. Nutit děti ke spánku na lůžku je nepřípustné. Dětem je umožněno brát si na lůžko oblíbenou hračku. Novým dětem je umožněn adaptační režim. Vycházíme vstříc rodičům a zvykání dětí na nové prostředí s rodiči konzultujeme.

Po uložení na lůžko je dětem předčítáno z knih – pohádky, četba na pokračování, příběhy. Předškolní děti se po krátkém odpočinku věnují činnostem pro rozvoj schopností podstatných pro vstup do základní školy.

Paní učitelky jdou vždy příkladem, chovají se podle zásad zdravého životního stylu a poskytují dětem přirozený vzor.

Plán co bychom chtěly zlepšit:

- před odchodem dětí do ZŠ vypěstovat u všech dětí správné návyky zdravého stravování.
- každodenně umožnit dětem dostatek volného pohybu na zahradě MŠ, nebo ve volné přírodě, více činností přenést

3.3. PSYCHOSOCIÁLNÍ PODMÍNKY

Snažíme se o to, aby se děti i dospělí cítili v prostředí mateřské školy dobře, spokojeně, jistě a bezpečně. Máme na paměti, že na klimatu třídy i školy se podílejí nejen pedagogové a děti, ale také

ostatní zaměstnanci školy, rodiče či jiní partneři (zřizovatel..). Všichni zúčastnění mají svá práva, ale také povinnosti. Chováme se k sobě s úctou a tolerancí, učitel je odborník a autorita, rodič partnerem. MŠ je instituce, kde probíhá socializace dítěte, respektujeme zájmy i potřeby všech, avšak je nutné je kultivovat ve skupině.

Dítě se učí především naším příkladem a tím, co s námi každodenně prožívá. Důležité jsou osobnostní předpoklady, vzdělání i chování všech, nejen pedagogů.

Snahou učitelky je, aby veškeré nabízené činnosti a situace obsahovaly prvky hry a tvořivosti, podněcovaly radost dětí z poznávání i učení, získávání zkušeností a ovládnutí dovedností.

Vzdělávací působení vychází z pozorování a uvědomění si individuálních potřeb a zájmů dětí, ze znalostí jejich aktuálního rozvoje i konkrétní životní a sociální situace.

Ve vzdělávání jsou spontánní i řízené aktivity, které na sebe navazují, jsou vyvážené a odpovídají potřebám i možnostem dětí. Učitelky se věnují neformálním vztahům dětí ve třídě, nenásilně je ovlivňují prosociálním směrem a působí tak preventivně proti šikaně a jiným sociálně-patologickým jevům.

Ve všech třídách si děti společně s učitelkami stanovují pravidla třídy, která ztvárňují výtvarně, hrají krátké etudy apod. a postupně se je učí dodržovat.

Dále učitelky respektují potřeby dětí, reagují na ně a napomáhají v jejich uspokojování, jednají nenásilně, citlivě, navozují situace pohody a vzájemného porozumění. Děti nejsou neúměrně zatěžovány, či neurotizovány spěchem a chvatem.

Nově přichozí děti mají možnost postupně se adaptovat na nové prostředí i situaci.

Všechny děti mají rovnocenné postavení a žádné z nich není zvýhodňováno ani znevýhodňováno. Jakékoliv projevy nerovností, podceňování a zesměšňování dětí jsou nepřijatelné.

Volnost a osobní svoboda dětí je dobře vyvážená s nezbytnou mírou omezení, vyplývajících z nutnosti dodržovat v mateřské škole potřebný řád a učit děti pravidlům soužití.

Dětem se dostává jasných a srozumitelných pokynů. Třída je pro děti kamarádkým společenstvím, v němž jsou rády.

Pedagogický styl, způsob, jakým jsou děti vedeny, je podporující, sympatizující, projevuje se přímou, vstřícnou, empatickou a naslouchající komunikací učitelky s dětmi. Je vyloučeno manipulování s dítětem, zbytečné organizování dětí z obavy o časové prostoje, podporování nezdravé soutěživosti dětí.

Jakákoliv komunikace s dítětem, kterou dítě pociťuje jako násilí, je nepřijatelná.

Je uplatňován pedagogický styl s nabídkou, který počítá s aktivní spoluúčastí a samostatným rozhodováním dítěte. Vzdělávací nabídka odpovídá mentalitě předškolního dítěte a potřebám jeho života, je dítěti tematicky blízká, jemu pochopitelná, přiměřeně náročná, dítěti užitečná a prakticky

využitelná.

Učitelka se vyhýbá negativním slovním komentářům a podporuje děti v samostatných pokusech, je uznalá, dostatečně oceňuje a vyhodnocuje konkrétní projevy a výkony dítěte a přiměřeně na ně reaguje pozitivním oceněním, vyvaruje se paušálních pochval a odsudků.

Ve vztazích mezi dospělými i mezi dětmi se projevuje vzájemná důvěra, tolerance, ohleduplnost a zdvořilost, solidarita, vzájemná pomoc a podpora. Dospělí se chovají důvěryhodně a spolehlivě.

Plán, co bychom chtěly zlepšit:

- před odchodem do ZŠ vštípit dětem větší cit pro vzájemnou toleranci, odstranit nevhodné chování ke svým vrstevníkům, starým či postiženým lidem. Naučit děti samostatně řešit malé konflikty, pomocí pravidel dané třídy. Respektovat autoritu dospělého. Klást důraz na rozvoj prosociálního chování.
- vytvářet spolu s dětmi pravidla soužití, znázornit piktogramy. Naučit děti tolerovat ostatní děti, učit je tolerovat ostatní, pomáhat si navzájem, omluvit se a naslouchat druhým.

3.4 ORGANIZACE CHODU MATEŘSKÉ ŠKOLY

1. Děti se přijímají do MŠ od 6.30 hod. do 8.00 hod., pokud se rodiče domluví s učitelkou, lze dítě přivádět dle potřeby rodiny.
2. Rodiče nebo jejich zákonný zástupce předá dítě učitelce ve třídě!
3. Dítě vyzvedávají rodiče nebo jimi pověřené osoby. Písemné pověření je uloženo ve třídě, kterou dítě navštěvuje. Bez tohoto pověření učitelka nikomu dítě nepředá!
4. Do MŠ patří pouze dítě zdravé! Učitelky mají právo nepřijmout dítě se známkami nemoci
5. v zájmu ostatních dětí.
6. Pokud se v rodině vyskytne infekční onemocnění, rodiče jsou povinni toto neprodleně ohlásit v MŠ.
7. Rodiče jsou povinni oznámit všechny změny v osobních datech, změny telefonních čísel, změnu zdravotní pojišťovny.
8. Rodiče jsou povinni oznámit v MŠ předem známou nepřítomnost dítěte. Pokud není předem známá, musí tak učinit co nejdříve, viz Školní řád.
9. Rodiče jsou povinni zaplatit včas školné a stravné.
10. Rodiče mají právo kdykoliv přijít do MŠ a zúčastnit se výchovně vzdělávacích aktivit.

11. Rodiče mají právo být dostatečně a včas informováni o dění v MŠ a mohou se ho i aktivně zúčastnit.
12. Rodiče mají právo na konzultaci s učitelkou nebo s ředitelkou (po předchozí domluvě),
13. učitelky mají právo na konzultace s rodiči.
14. Ředitelka školy může ukončit docházku dítěte do MŠ po písemném upozornění zástupce tehdy:
 - když dítě nedochází do MŠ jeden měsíc bez omluvy,
 - když zástupce dítěte narušuje opakovaně provoz MŠ a jednání s ním je neúspěšné,
 - když ředitelka školy přihlédně k sociální a výchovné situaci rodiny a zájmům dítěte,
 - když je to vhodné na základě vyjádření odborníků v průběhu zkušební doby.
15. Učitelka odpovídá za dítě od doby převzetí od rodičů do doby převzetí dítěte rodiči nebo jejich zástupci.

- Denní řád je dostatečně pružný, umožňuje reagovat na individuální možnosti dětí, na jejich aktuální či aktuálně změněné potřeby.
- Do denního programu jsou pravidelně zařazovány řízené zdravotně preventivní pohybové aktivity.
- Učitelky se plně věnují dětem a jejich vzdělávání, a při skupinových, frontálních i ind. činnostech pracují obě učitelky.
- Děti nacházejí potřebné zázemí, klid, bezpečí.
- Při vstupu dítěte do mateřské školy je uplatňován individuálně přizpůsobený adaptační režim.
- Poměr spontánních a řízených činností je v denním programu vyvážený, a to včetně aktivit, které mateřská škola organizuje nad rámec běžného programu.
- Děti mají dostatek času i prostoru pro spontánní hru, aby ji mohly dokončit nebo v ní později pokračovat.
- Veškeré aktivity jsou organizovány tak, aby děti byly podněcovány k vlastní aktivitě a experimentování, aby se zapojovaly do organizace činností, pracovaly svým tempem.
- Jsou vytvářeny podmínky pro individuální, skupinové i frontální činnosti, děti mají možnost účastnit se společenských činností v malých, středně velkých i velkých skupinách, ve věkově smíšených třídách možnost spolupráce ml. a st. dětí vede k lepším úspěchům v práci.
- Snažíme se dostatečně dbát na osobní soukromí dětí vytvářením klidných koutků, kde by děti měly možnost neúčastnit se společných činností, tak i možnost soukromí při osobní hygieně.
- Plánování činností vychází z potřeb a zájmů dětí, vyhovuje individuálním vzdělávacím

potřebám a možnostem dětí.

- Pro realizaci plánovaných činností jsou vytvářeny vhodné materiální podmínky, jak finanční podmínky dovolí.
- Nejsou překračovány stanovené počty dětí ve třídě, spojování je maximálně omezeno.
- Povinnosti a práva dětí jsou specifikována ve Školním řádu.
- Rodiče mají možnost vyjádřit svá přání, potřeby:
 - písemně do schránky důvěry, která je nainstalována u dveří v každé budově
 - v dotazníku, který je připravován 1x ročně
 - na webových stránkách školky

Rozšiřující aktivity a tradice, které probíhají v MŠ:

- **Oslavy narozenin** - společně slavíme narozeniny dětí i zaměstnanců školy. Děti kreslí pro oslavence obrázky, společně mu popřejeme, zazpíváme si a pochutnáme si na malém občerstvení.
- **Divadla pro děti** - z pravidla 1x měsíčně přijíždí do naší MŠ divadlo s pohádkou, 1-2x ročně navštívíme divadlo v Příbrami, Kladně či Praze.
- **Vánoční besídka pro rodiče** - v předvánočním období nás navštíví ve školce naši blízcí, připravíme pro ně drobné dárky a pohoštění a krátké představení toho, co jsme se již ve školce naučili.
- **Vánoční besídka ve třídách** - společně s kamarády ve třídách prožijeme vánoční den a "přijde k nám i Ježíšek".
- **Vánoční návštěva kostela Na Nebevzetí Panny Marie** - vždy v období adventu jsme pozváni do místního kostela, kde vyslechneme vánoční příběh a společně si zazpíváme vánoční koledy.
- **Kurz bruslení** - pro starší děti pořádá škola kurz bruslení na zimním stadionu v Hořovicích.
- **Kurz plavání** - pro starší děti pořádá škola kurz plavání v Aquaparku Beroun
- **Škola v přírodě** - starší děti se vydávají samostatně bez rodičů do školy v přírodě (ve Šlovicích či Skryjích).
- **Výlety** - několikrát ročně se vydáváme společně na výlet (např. do ZOO Plzeň, po Vltavě parníkem, do Čechovi stodoly...).
- **Rozloučení s předškoláky** - v měsíci červnu jsou naši předškoláci, v místním kulturním domě ve Zdicích, slavnostně pasováni na školáky.
- **Pravidelné návštěvy DS V Zahradách** - třída Broučků pravidelně 1x měsíčně navštěvuje klienty DS V Zahradách. Děti společně s "babičkami a dědečky" hrají různé hry, společně výtvarně tvoří i zpívají, přiměřeně jejich věku i sportují.
- **Účast ve výtvarných soutěžích.**

- **Vítání občánek** - naše děti se pravidelně účastní se svým vystoupením při vítání nově narozených občánek na radnici města Zdice.

Plán, co bychom chtěly zlepšit:

- největším problémem, který se váže k této části, je zvětšující se počet rodičů, kteří včas neplatí školné a stravné svých dětí. Situace je řešena splátkovými kalendáři, ale i tak zůstávají rodiče, kteří poplatky neuhradí. V těchto případech bude postupováno podle Řádu školy.
- dalším velkým problémem je přivádění nedolčených dětí rodiči do kolektivu zdravých dětí. je nutné s rodiči o tomto problému neustále individuálně hovořit.
- neustále vysvětlovat rodičům nutnost omlouvat nepřítomnost svých dětí.
- vytvořit v každé třídě alespoň několik klidných koutků pro soukromí dětí, pro činnosti, hru a relaxaci.
- dostatečně prezentovat rodičům práci učitelek v běžném denním režimu mateřské školy. Seznamovat rodiče se specifiky předškolního dítěte a jeho vzdělávání, s naplňováním všech potřeb dítěte v denním řádu mateřské školy, především pak potřeb jistoty, orientace. Konzultace s učitelkami o vhodnosti nadstandardních a doplňkových aktivit v podobě "kroužků", případně jiných akcí školy (výlety...), kterých je potřeba se nejen zúčastnit, ale také je prožít, sdílet, využít v další pedagogické práci a dítě nepřetížít.

3.4.1 Podmínky k zajištění bezpečnosti dětí:

Podmínky jsou dány vnitřními předpisy školy, pravidelným proškolením zaměstnanců a proškolením dětí na začátku školního roku a dále před každou mimořádnou akcí školy. O proškolení se vedou písemné záznamy na příslušných formulářích a dále v Třídní knize na jednotlivých třídách.

Za bezpečnost dětí v mateřské škole odpovídají po celou dobu výchovné práce učitelky.

V průběhu her učitelka kontroluje a usměrňuje děti vyžadující zvýšenou pozornost z hlediska bezpečnosti: děti impulsivní, agresivnější, méně obratné, značně pohyblivé. Dává pozor, aby při běhu nevrážely do ostatních, neohrožovaly je, neházely kostkami nebo jinými hračkami po ostatních dětech. Zdůrazňuje opatrnost a ohleduplné chování.

Pro děti má velký význam pobyt na čerstvém vzduchu a otužování. V podzimních, jarních a letních měsících se dopolední doba prodlužuje a uskutečňuje se pobyt venku i v odpoledních hodinách.

Bezpečnost dětí při pobytu venku je zajišťována učitelkami.

Učitelky sledují správné oblečení i obutí dětí, aby neprochladly, nebo aby nedošlo k jejich přehřátí.

Vycházejí z individuálních zvláštností každého dítěte a respektují je.

K zajišťování ochrany a zdraví dětí přispívají i setkání, s pomáhajícími profesemi, jakou jsou např. hasiči, záchranáři.

3.5 ŘÍZENÍ MATEŘSKÉ ŠKOLY

Povinnosti, pravomoci a úkoly všech pracovníků jsou jasně vymezeny v pracovních náplních.

V mateřské škole je jmenována zástupkyně, která zastupuje v době nepřítomnosti ředitelku školy. Její pravomoci a úkoly jsou stanoveny.

O chod školní jídelny se stará vedoucí ŠJ.

Je vytvořen funkční informační systém uvnitř mateřské školy.

Pedagogové jsou informováni na informačních nástěnkách školy, osobním kontaktem.

Rodiče jsou informováni prostřednictvím webových stránek školy, na informačních nástěnkách v šatnách a na chodbě školy a osobním kontaktem s pedagogy.

Informace pro veřejnost prezentuje mateřská škola na svých webových stránkách a v novinách města Zdice.

Při vedení zaměstnanců ředitelka vytváří ovzduší vzájemné důvěry a tolerance, zapojuje spolupracovníky do řízení mateřské školy, ponechává jim dostatek pravomocí a respektuje jejich názor. Podporuje a motivuje spoluúčast všech členů týmu na rozhodování o zásadních otázkách školního programu.

Ředitelka školy vyhodnocuje práci všech zaměstnanců, pozitivně zaměstnance motivuje a podporuje jejich vzájemnou spolupráci.

Pedagogický sbor pracuje jako tým.

Plánování pedagogické práce a chodu mateřské školy je funkční, opírá se o předchozí analýzu a využívá zpětné vazby.

Ředitelka vypracovává školní vzdělávací program ve spolupráci s ostatními členy pedagogického týmu. Kontrolní a evaluační činnosti zahrnují všechny stránky chodu mateřské školy, jsou smysluplné a užitečné. Z výsledků jsou vyvozovány závěry pro další práci.

Mateřská škola spolupracuje se zřizovatelem a dalšími orgány státní správy a samosprávy, se základní školou, s DS V Zahradách a s odborníky poskytujícími pomoc zejména při řešení individuálních výchovných a vzdělávacích problémů dětí: PPP Králův Dvůr, PPP Hořovice, SPC Beroun, klin. logop. Mgr. Vlčkovou, psychologem.

Plán, co bychom chtěly zlepšit:

- více spolupracovat s učitelkami základní školy, zvat je na pedagogickou poradou a o to samé žádat ZŠ.
- navázat užší spolupráci s PPP v Králově Dvoře a PPP v Hořovicích, co se týká konzultací před vstupem dětí do ZŠ.
- zkvalitnit vnitřní informační systém pro zaměstnance.

3.6 PERSONÁLNÍ A PEDAGOGICKÉ ZAJIŠTĚNÍ

Všichni pedagogičtí zaměstnanci (učitelky, asistentky pedagoga), kteří pracují v mateřské škole, mají předepsanou odbornou kvalifikaci.

V MŠ pracuje 10 učitelek, které vystudovaly SPgŠ, 2 vystudovaly VŠ, 4 asistentky pedagoga.

Dalšími zaměstnanci školy jsou 4 p. uklízečky, 3 p. kuchařky, p. hospodářka školy, prادلena a p. údržbář.

Všichni zaměstnanci se společně podílejí na chodu MŠ na základě jasně vymezených a společně vytvořených pravidel.

Učitelky se sebevzdělávají, ke svému dalšímu vzdělávání přistupují aktivně. Zúčastňují se seminářů a poznatky z nich předávají ostatním učitelkám při pedagogické radě.

Ředitelka podporuje profesionalizaci pracovního týmu, sleduje udržení a další růst profesních kompetencí všech učitelek, včetně svojí osoby, vytváří podmínky pro jejich další systematické vzdělávání.

Služby učitelek jsou organizovány takovým způsobem, aby byla vždy a při všech činnostech zajištěna dětem optimální pedagogická péče. Ve většině tříd je dle možností zajištěno překrývání přímé pedagogické činnosti. Ve třídách, kde pracuje ředitelka a její zástupkyně, jsou tyto možnosti omezeny, i zde jsou však služby pedagogů uzpůsobeny.

Učitelky jednají, chovají se a pracují profesionálním způsobem, v souladu se společenskými pravidly a pedagogickými a metodickými zásadami výchovy a vzdělávání předškolních dětí.

Logopedie je zajišťována klinickou logopedkou Mgr. Vlčkovou, každý týden v úterý. Ta také 1 x ročně (zpravidla na začátku školního roku) provádí depistáž, pro diagnostiku dětí s poruchami řeči. Těmto dětem je následně nabídnuta vhodná logopedická péče.

Plán, co bychom chtěli zlepšit:

Umožnit dalším učitelkám vyšší odborné nebo vysokoškolské studium.

Zajistit dostatek kvalitně pracujících asistentů pedagoga pro děti s podpůrnými opatřeními, umožnit jim další vzdělávání.

3.7 SPOLUÚČAST RODIČŮ

Rádi bychom, aby ve vztazích mezi zaměstnanci a rodiči panovala oboustranná důvěra a otevřenost, vstřícnost, porozumění, respekt a ochota spolupracovat. Spolupráce panuje na základě partnerství.

Učitelky sledují konkrétní potřeby jednotlivých dětí, resp. rodin, snaží se jim porozumět a vyhovět.

Žijeme v demokratickém světě, kde je běžná odlišnost názorů i životního stylu. Tím je naše společnost bohatá. Naše mateřská škola je otevřená všem, zde je však nutné tyto odlišnosti spojit tak, aby byli prospěšné, především dětem. Platí zde stejná práva, ale i povinnosti, v případě neshody hledáme nejvhodnější řešení pro všechny.

Rodiče mají možnost podílet se na dění a akcích v mateřské škole např. velikonočním tvoření, vánočním pečení atd., účastnit se různých programů, dle svého zájmu zde vstupovat do her svých dětí. Jsou pravidelně a dostatečně informováni o všem, co se v mateřské škole děje a to na nástěnkách v šatnách, na webových stránkách školy, zaregistrovaní rodiče dostávají zprávy emailem. Projevili-li zájem, mohou se spolupodílet při plánování programu mateřské školy, při řešení vzniklých problémů apod.

Učitelky pravidelně informují rodiče o prospívání jejich dítěte i o jeho individuálních pokrocích v rozvoji i učení. Domlouvají se s rodiči o společném postupu při jeho výchově a vzdělávání.

Učitelky chrání soukromí rodiny a zachovávají diskretnost v jejich svěřených vnitřních záležitostech. Jednají s rodiči ohleduplně, taktně, s vědomím, že pracují s důvěrnými informacemi. Nezasahují do života a soukromí rodiny, varují se přílišné horlivosti a poskytování nevyžádaných rad.

Mateřská škola podporuje rodinnou výchovu a pomáhá rodičům v péči o dítě, nabízí rodičům poradenský servis i nejrůznější osvětové aktivity v otázkách výchovy a vzdělávání předškolních dětí.

Plán, co bychom chtěly zlepšit:

- snažit se o to, aby se do dění mateřské školy zapojilo co nejvíce rodičů, aby projevili větší zájem o chod mateřské školy, aby pravidelně četli nástěnky a dle svých možností sledovali webové stránky školy.
- Zlepšit poradenskou a osvětovou činnost MŠ, informovat rodiče o trendech v předškolní výchově, upozorňovat na specifika předškolního období, prezentovat kvalitní práci učitelek (konzultace, nástěnky MŠ, přednášky ...).

3.8 SPOLUPRÁCE S DALŠÍMI ORGANIZACEMI

Mateřská škola spolupracuje se zřizovatelem a dalšími orgány státní správy a samosprávy, se základní školou, s DS V Zahradách a s odborníky poskytujícími pomoc zejména při řešení individuálních výchovných a vzdělávacích problémů dětí: PPP Králův Dvůr, PPP Hořovice, SPC Beroun, klin. logop. Mgr. Vlčkovou, psychologem.

3.9 PODMÍNKY PRO VZDĚLÁVÁNÍ DĚTÍ SE SPECIFICKÝMI VZDĚLÁVACÍMI POTŘEBAMI A DĚTÍ NADANÝCH

Pro děti se specifickými vzdělávacími potřebami (SVP) a děti nadané vhodně doplňujeme běžné podmínky školy dle doporučení ŠPZ, přidělených prostředků a vhodnosti pro konkrétní dítě (jsou popsány v PLPP, IVP dítěte).

Ve třídách dle potřeby, kromě pedagogů, s dětmi pracují také asistenti pedagoga.

3.10 PODMÍNKY PRO VZDĚLÁVÁNÍ DĚTÍ VE VĚKU OD DVOU DO TŘÍ LET

Také podmínky pro vzdělávání dětí od dvou do tří let je nutné řešit s ohledem na konkrétní potřeby dítěte a rodiny, v součinnosti se zřizovatelem MŠ a platnou legislativou.

Tyto úpravy se mohou týkat věcných podmínek, adaptace, režimu dne, zajištění bezpečnosti dětí, zajištění hygieny, přijetí dalšího pracovníka (dětské chůvy) apod.

4. ORGANIZACE VZDĚLÁVÁNÍ

4.1 VNITŘNÍ USPOŘÁDÁNÍ ŠKOLY:

V budově mateřské školy se nachází celkem 6 tříd. V přízemí třídy Berušek a Broučků, v 1. patře třídy Motýlků a Koťátek. V přízemí nové přístavby třída Žabiček, nad ní, v 1. patře třída Včeliček .

4.2 DĚTI JSOU DO MŠ PŘIJÍMÁNY PODLE TĚCHTO KRITÉRIÍ:

- Děti jeden rok před začátkem povinné školní docházky, jejichž rodiče mají trvalý pobyt ve Zdicích, Černíně a Knížkovicích.
- Ostatní děti ve věku 3-5 let, jejichž rodiče mají trvalý pobyt ve Zdicích, Černíně a
- Knížkovicích.

V případě nenaplnění kapacity dle bodu 1, 2 lze doplnit o ostatní děti, jejichž rodiče nemají trvalý pobyt ve Zdicích, Černíně a Knížkovicích do plného stavu kapacity MŠ.

Zařazování dětí do tříd:

Všechny třídy (Koťátka, Berušky, Broučci, Motýlci, Včeličky a Žabičky) jsou věkově heterogenní. Při zařazování dětí do tříd jsou, v případě možnosti, zohledněna přání rodičů (sourozenecké vazby, kamarádské vztahy...).

5. CHARAKTERISTIKA VZDĚLÁVACÍHO PROGRAMU

5.1 KONCEPCE ŠKOLY - CÍLE

1. *Vytváření zdravých životních návyků a postojů, osvojení si poznatků a dovedností důležitých k podpoře zdraví, bezpečí, osobní pohody a pohody prostředí, např.:*

- podpora koncentrace a soustředění dětí,
- adaptace na problematické situace,
- uvolnění psychického i fyzického napětí,
- vyjadřování emocí a jejich ovládní.

2. *Rozvíjet vnímavost a kladný vztah k svému prostředí a přírodě, např.:*

- chápání základních souvislostí a vztahů prostorových i časových,
- vnímat živou i neživou přírodu,
- učit se nakládat s odpadem (třídění).

3. *Vytváření podmínek pro komplexní rozvoj dítěte po stránce tělesné, psychické i sociální jako předpoklad budoucího úspěšného nástupu do ZŠ, např.:*

- správné držení těla, chůze, péče o své zdraví
- dostatek všestranných pohybových aktivit
- rozvíjet poznávací a myšlenkové procesy,
- rozšiřovat slovní zásobu, zprostředkovávat logopedickou prevenci,
- rozvíjet matematické představy,
- upevňovat zásady slušného chování,
- smysl pro povinnost, dodržování pravidel
- rozvíjet samostatnost a osobnost dítěte,
- zprostředkovávat pracovní aktivity s různým materiálem, vyžadující zručnost, fantazii, představivost, rozvíjet cit pro estetiku
- hudební výchova – zpěv, hra na jednoduché hud. nástroje, rytmizace,
- utváření kladného vztahu ke knihám, rozšiřovat čtenářskou gramotnost,

- grafomotorická cvičení – uvolňovací cviky, úchop tužky, správné sezení.

4. *Rozvíjet a podněcovat spolupráci s rodiči*

- Prohloubení spolupráce mezi rodiči a pedagogy ve třídě jejich dětí – individuálně přizpůsobený adaptační režim, podávání informací o pokrocích dětí, společné řešení kázeňských a vzdělávacích problémů, doporučení vhodných odborníků (např. logopedie),
- Prohloubení spolupráce mezi rodiči a pedagogy v rámci celé školky – seznámení rodičů se Školním programem, Třídním programem, účast na třídních schůzkách, dohoda o nadstandardních aktivitách školky (plavecký výcvik, škola v přírodě aj.), vzájemná zpětná vazba
- Dodržování školního řádu – včasná úplata za předškolní vzdělávání, dodržování pracovní doby MŠ

5.2 FILOZOFIE ŠKOLY

Filosofií naší mateřské školy je snažit se pomáhat dětem naplňovat jejich přirozené potřeby s ohledem na respektování jeho osobních a specifických zvláštností a vytvářet podmínky pro optimální rozvoj jeho osobních předpokladů. Tím mu umožnit získat věku přiměřenou fyzickou, psychickou i sociální samostatnost. Veškeré činnosti všech zaměstnanců školky se snaží o to, aby se zde děti cítily bezpečně, šťastně, spokojeně, a aby využili získávané dovednosti, zkušenosti v daných chvílích, ale i v budoucnosti.

Přejeme si, aby z naší mateřské školy vycházely děti zdravé, soběstačné, rozvinuté ve všech směrech a připravené na další životní etapy.

5.3 POPIS A FORMY VZDĚLÁVÁNÍ

Každé dítě je jedinečné a něčím odlišné od svých vrstevníků, snažíme se proto k nim přistupovat individuálně, aby mohly zkoumat, hodnotit své okolí, vyjadřovat své myšlenky, city, emoce, prožitky, chyby, měly možnost výběru (momentální účast či neúčast při hrách, činnostech), cítily se bezpečně.

Vzdělávání je uskutečňováno ve všech činnostech a situacích, které se v průběhu dne vyskytnou a to metodou přímých zážitků dětí, které čerpáme z přirozené dětské zvědavosti a potřeby objevovat.

V didakticky cílené činnosti je plněn konkrétní vzdělávací cíl formou záměrného i spontánního učení. Toto učení je založeno na aktivní účasti dítěte, smyslovém vnímání, prožitkovém, interaktivním a kooperačním učení, zpravidla individuálně i ve skupinách. Preferovány jsou hrové a tvořivé činnosti.

Dětem se specifickými potřebami je věnována zvláštní péče na základě závěrů z vyšetření ŠPZ. U dětí, kde se projevuje logopedická vada je doporučena klinická logopedka, která dochází do MŠ. Jinak se s dětmi pracuje individuálně během logopedických chvil – uvolňování mluvidel. Mezi záměry vzdělávání patří rovněž nadstandardní aktivity školy – např. plavecký výcvik, návštěvy divadel, kouzelníků, výlety, školy v přírodě, velikonoční tvoření rodičů s dětmi, vánoční posezení, slavnostní rozloučení s předškoláky, oslava dne dětí.

Nově zkusíme zapojit do vzdělávání předškolních dětí prvky jógy a anglický jazyk – jedná se o praktický kurz „Cookie and friends“ pro mladší děti, které začínají s angličtinou v MŠ, kde nezáleží na délce vyučovacích hodin či počtu hodin za týden. Kurz sleduje základní cíle předškolního vzdělávání v souladu s RVP PV.

5.4 PRŮBĚH VZDĚLÁVÁNÍ DĚTÍ SE SPECIFICKÝMI VZDĚLÁVACÍMI POTŘEBAMI A DĚTÍ NADANÝCH

V průběhu vzdělávání dětí se specifickými vzdělávacími potřebami a dětí nadaných, pedagogové i ostatní zaměstnanci úzce spolupracují s rodinou i ŠPZ (PPP Hořovice, PPP Králův Dvůr, SPC Beroun, logopedkou p. Vlčkovou).

Pro děti s podpůrným opatřením 1. stupně vypracujeme, ve spolupráci s rodinou, Plán pedagogické podpory (PLPP), podle kterého budeme pracovat. Pokud nedojde ke kvalitativnímu posunu, bude právnímu zástupci dítěte navržena konzultace v některém ze školských poradenských zařízení (ŠPZ). Pokud právní zástupce konzultaci odmítne a zástupci mateřské školy jsou i nadále přesvědčeni o vhodnosti vyšetření, může mateřská škola kontaktovat OSPOD (Okresní správu péče o dítě).

Pro děti s podpůrnými opatřeními 2. - 4. stupně vypracujeme na základě doporučení Individuální vzdělávací plán (IVP).

Také pro děti s OŠD vypracujeme na základě doporučení ŠPZ IVP, který bude nadále rozvíjet jejich schopnosti, nejen v těch oblastech pro které byla školní docházka odložena, ale podporovat i ty již plně rozvinuté.

U dítěte, které vykazuje známky nadání, máme na paměti, že v této věkové kategorii je obtížné rozlišit nadání od akcelerovaného vývoje. Vhodně stimulujeme všechny jeho schopnosti, nejen v oblasti nadání.

Podmínky mateřské školy, hlavní cíle a záměry i obsah ŠVP jsou pro všechny děti v mateřské škole společné. Pro vzdělávání dětí se specifickými vzdělávacími potřebami a děti nadané jsou vhodně upraveny či doplněny vzhledem k individuálním možnostem dítěte.

V obsahu IVP, PLPP jsou uvedeny všechny podstatné informace pro individualizaci vzdělávání dítěte (úprava podmínek, cíle formy a obsah speciálně pedagogické péče, pomůcky, přítomnost asistenta pedagoga a další).

P. ředitelka určí p. učitelku zodpovědnou za průběh vzdělávání konkrétního dítěte. Pedagogové (učitelé, asistent pedagoga) ve spolupráci s odborníky, rodinou a ostatními zaměstnanci školy připraví vše pro úspěšnou integraci (další vzdělávání pedagogů v této oblasti, průběh adaptace, práce s klimatem třídy ...).

Pečlivě zvažujeme vhodnost integrace dítěte i třídu, ve které bude integrace probíhat.

Pedagogové průběžně vyhodnocují průběh integrace, která by měla být prospěšná pro dítě se specifickými potřebami, jeho rodinu, ale také pro děti a pedagogy ve třídě. Žádné dítě by nemělo mít pocit neúspěchu! U všech dětí se snažíme o maximální rozvoj jejich potenciálu. Všechny děti hodnotíme podle jejich možností, nesrovnáváme je mezi sebou.

Pedagog zaznamenává pokroky dítěte v archu pedagogické diagnostiky - podobně jako u ostatních dětí, které specifické potřeby nemají, tím vyhodnocuje efektivitu PLPP a IVP a plánuje další vhodně rozvíjející činnosti.

5.5 PRŮBĚH A VZDĚLÁVÁNÍ DĚTÍ VE VĚKU DVOU AŽ TŘÍ LET

Podmínky mateřské školy, hlavní cíle a záměry i obsah ŠVP jsou pro všechny děti v mateřské škole společné. Pro vzdělávání dětí ve věku dvou až tří let jsou vhodně upraveny či doplněny vzhledem k individuálním možnostem dítěte. Tyto úpravy se mohou týkat podmínek, ale také pedagogických metod apod.

Vzhledem k odlišnosti potřeb dětí v této věkové kategorii je vždy pečlivě zvážet konkrétní případ a individuální schopnosti dítěte.

5.6 ČASOVÝ PLÁN

Je připravován na delší období v souladu s tematickými celky, které nejsou časově limitovány. Plán je volně přizpůsobitelný dle náročnosti tématu, zájmu dětí, s možností doplňování či zkracování nebo nahrazování jinými aktivitami. Tematické celky jsou v jednotlivých třídách rozpracovány do Třídních vzdělávacích programů.

5.7 TŘÍDNÍ VZDĚLÁVACÍ PROGRAM

Vychází ze školního vzdělávacího programu. Rozpracovává obsah specifických vzdělávacích cílů, obsažených ve školním vzdělávacím programu do konkrétních činností. Třídní program si vypracovávají učitelky na třídách, vychází z charakteristiky jednotlivé třídy a zahrnuje konkrétní vzdělávací nabídku.

Veškeré pomůcky, metody a formy realizace jsou stanoveny s přihlédnutím k věkovým zvláštnostem dětí, s ohledem na jejich schopnosti a osobnost.

Integrovaný přístup nerozlišuje složky či oblasti vzdělávání. Integrované bloky vychází ze zkušenosti dětí a jejich aktuálních poznatků, schopností a dovedností (konstruktivistické pojetí), dotvářejí se za spoluúčasti dětí, s přihlédnutím k jejich emocionálním reakcím při plnění zadávaných činností. Aktivním zapojením všech smyslů napomáháme dítěti osvojit si určité způsoby chování i jednání, dovedností a znalostí. Není povinností učitelek dodržet předem připravenou nabídku vzdělávacích činností a příležitostí.

Učitelky tvořivě využívají aktuálních vzdělávacích příležitostí, uplatňují evaluační postupy, využívají jejich výsledků a postupují s ohledem na individuální zájmy a potřeby dětí, jejich možnosti a zkušenosti.

Pro všechny děti jsou na třídách zakládána portfolia, do kterých mají rodiče možnost kdykoliv nahlédnout.

Třídní vzdělávací programy vytvářejí základy pro rozvoj postojů, znalostí, dovedností a schopností dětí

- přijímat změnu a aktivně se s ní vyrovnávat
- poznávat hodnoty jako je soucítění, péče o druhé a brát ohled na ostatní

- učit se chápat vztahy mezi lidmi
- učit se zdravému životnímu stylu
- získávat zdravou sebedůvěru a osobní samostatnost
- učit se spolupracovat, tolerovat druhé
- umět si vybrat a učit se nést za svou volbu odpovědnost
- rozvíjet schopnost přemýšlet a rozhodovat se
- rozvíjet schopnost aktivně a samostatně se učit
- rozvíjet předčtenářskou gramotnost
- rozvíjet předmatematické představy
- učit se zdravému životnímu stylu

Z čeho budeme vycházet:

- emocionality dítěte, jeho projevů, postojů
- smyslového poznávání
- z praktických činností
- z vlastních prožitků, zážitků a zkušeností dítěte
- z učení s porozuměním
- z vlastního aktivního učení

Ve vzdělávání předškolních dětí se zaměřujeme zejména na podporu rozvoje základů v těchto oblastech:

- **předmatematická gramotnost**
- **předčtenářská gramotnosti**
- **logopedická prevence** (zajišťována ve spolupráci s klinickou logopedkou Mgr. Vlčkovou)
- **výchova ke zdraví**
- **sociální dovednosti**
- **environmentální gramotnost**
- **spolupráce s rodiči (viz. 3.7.)**

PŘEDMATEMATICKÁ GRAMOTNOST

Vycházíme z předpokladu, že správně vedený rozvoj schopností, nácvik dovedností a znalostí pro budoucí matematickou gramotnost ovlivňuje možnosti vzdělávání dítěte ještě na druhém stupni základní školy. Máme na paměti, že matematika neobsahuje pouze aritmetiku, tedy operace s čísly, ale také geometrii, výrokové formy, úsudky a soudy, slovní úlohy, variace, transformace a další matematické složitosti.

Dítě potřebuje dostatek zkušeností, rozsáhlou slovní zásobu, dostatek soustředění, zralost kognitivních procesů

Snažíme se proto vyvarovat chyb, které vedou k memorování čísel, odpočítávání stejných objektů po jedné, časnému přechodu dětí z trojrozměrného prostoru na dvojrozměrný (např. plochu papíru) apod.

Pedagogové využívají k rozvoji těchto schopností nejrůznějších metodik (PhDr. Kaslové, prvky metody Hejného...)

Příklady vhodných činností pro předškolní dítě:

Hry s konstruktivními stavebnicemi, vkládačky, pozorování stínů, pokusy s ledem, sněhem a vodou, práce s modelínou a keramickou hlinou, pečení pečiva v různých formách, otiskování předmětů, přebírání a třídění drobných předmětů, dětské stolní hry (Pexeso, Domino, Člověče nezlob se,,,)... prolézačky, pohybové hry (Honzo vstávej, Na zajíčka, Na ovečky....), otiskování předmětů.... počítání různorodých předmětů (různého tvaru, barvy, velikosti...) v různých seskupeních a konfiguracích, v prostoru i v ploše a mnoho dalších vhodných činností pro tuto věkovou skupinu.

Další vzdělávací nabídka i cíle s tímto tématem spojené jsou začleněny ve čtyřech hlavních blocích ŠVP a konkretizovány v TVP.

PŘEDČTENÁŘSKÁ GRAMOTNOST

Čtenářská gramotnost je jedním z nejdůležitějších předpokladů pro další vzdělávání, které v současnosti chápeme jako nekončící celoživotní proces. Chápání smyslu daného textu i kritické vyhodnocování přemíry, někdy scestných informací, které se k nám, v současnosti dostávají ze všech stran, je jedním z nejdůležitějších předpokladů pro budoucí vzdělávání dítěte, ale i pro život.

Vizuální informace (film, media...) nám usnadňují práci, avšak při nevhodném využívání ničí fantazii dětí, omezují slovní zásobu, soustředěnost, paměť, ... při nedovysvětlení informací dospělými může dojít k mylné interpretaci obsahu.

U dítěte předškolního věku potřebujeme rozvinout mnoho z jeho schopností. Je důležité tyto oblasti vhodně stimulovat a předcházet tak v budoucnu poruchám učení.

Rozlišování a psaní písmen, patří až mezi poslední z možných dovedností, se kterými můžeme začít již v mateřské škole, pokud o ně dítě jeví zájem. Není vhodné předbíhat zralost dítěte.

Pro zvládnutí čtení a psaní a následnou práci s textem dítě potřebuje především vhodný příklad a vedení dospělého, správnou motivaci pro čtení a psaní a podnětné věcné prostředí dobré rozlišovací schopnosti pro detaily, jak sluchové, tak zrakové, kvalitní zrakovou i sluchovou analýzu a syntézu, dobrou soustředěnost, rozvitou slovní zásobu, ale také dobrou paměť a zralé myšlení. Potřebuje se dobře orientovat v prostoru i v ploše, mít kvalitní úroveň grafomotoriky a oromotoriky, která však staví na jemné a hrubé motorice. Neméně důležitým úkolem je také nacvičit pracovní a hygienické návyky.

Již v mateřské škole seznamujeme děti se základními čtenářskými strategiemi (soustředění, propojování, určení hlavní myšlenky, zobrazování, předvídaní, kladení otázek).

Příklady vhodných činností:

- Možnost samostatného přístupu dětí ke knihám - koutky s volně dostupnými knihami v každé třídě.
- Vizualizace informací (symboly, piktogramy, znaky) - pravidla třídy, režim dne, značky.
- Různé hry pro rozvoj sluchového vnímání - hra „Na ozvěnu“ (zopakovat vytleskaný rytmus apod.), „Všechno lítá, co peří má“, „Chyť si hlásku“, poznávání hudebních nástrojů i jiných zvuků..., pro rozvoj zrakového vnímání – „Kimovy hry“, „Schovávaná předmětů“, „Puzzle“, „Domino“... pro rozvoj jemné motoriky “.
- Hry pro rozvoj paměti a pozornosti - „Přijela tetička z Číny“, „Pexeso“, „Trojplexeso“, „Kimovy hry“.
- Rytmizace i melodizace písní, říkadel, rozpočítadel, slov, spojení s pohybem a ukazováním.
- Hry se slovy – nacházení rýmů, rozlišování podobných slov (znělé a neznělé souhlásky), určování počtu slabik, kratších a delších slov..., i s celými větami – nedokončené věty, skládání vět z několika slov, popletené věty...
- Četba a poslech pohádek, příběhů i na pokračování, prohlížení ilustrací, práce s textem, kladení otázek, vyvozování informací z indicií, vizualizace textu, tvorba myšlenkových map,

hádky, dopisy s úkoly, „obrázkové čtení“: „oživování“ obrázků, vyprávění pohádek, příběhů podle obrázků a sestavování obrázků podle časové posloupnosti.

- Kresebný diktát, plnění úkolů dle pokynů.
- Sdílení společných zážitků, témat, otázek v komunitním kruhu, individuální rozhovory.
- Práce se znaky, symboly (vizualizace režimu, pravidel, piktogramy, „obrázkové čtení“, modelování písmen, poznávání a psaní písmen...
- Dramatizace, divadelní představení.
- Návštěva knihovny, výstava knih (děti si přinesou z domova svou nejoblíbenější knihu) Orientace v knize a v sešitě (otáčet listy dopředu, pokusit se najít stranu, úkol). Vyjadřování svých prožitků a představ v tvořivých činnostech (kresba, malba, konstruktivní stavebnice, modelování...)
- Další vzdělávací nabídka i cíle s tímto tématem spojené jsou začleněny v podmínkách a ve čtyřech hlavních blocích ŠVP a konkretizovány v TVP.

VÝCHOVA KE ZDRAVÍ

Podle světové zdravotnické organizace WHO je zdraví definováno jako „stav fyzické, psychické, sociální a estetické pohody“.

Tento tematický blok vznikl pro hlubší podporu dětí při výchově ke zdravému způsobu života a vytváření podmínek pro tělesnou, duševní i společenskou pohodu. Je to z důvodu toho, že předškolní věk je ve své podstatě rozhodujícím obdobím pro získávání návyků, způsobů chování, základů určitého životního stylu, který se během dalších let rozvíjí, upevňuje a staví na sebe další poznatky, zkušenosti a postoje.

Podkladem pro zpracování sloužilo poučné školení Zdravá abeceda, která poskytla zajímavé náměty, postřehy a pomůcky nejen pro nás, ale i pro rodiče.

V oblasti „Zdravého prostředí“ byly poznatky z projektu „Zdravá abeceda“ rozšířeny o získané znalosti ze školení EVVO, zaměřeného na **environmentální gramotnost**.

Společnými styčnými body v této oblasti je zejména: *vytváření vztahu k prostředí, ve kterém žijeme (ať již vytvořené lidskou společností či přírodou) a vhodná a zodpovědná péče o toto prostředí v současnosti, ale i směrem k budoucnosti.*

Jednotlivé podporované oblasti:

- pohybové aktivity,
- zdravá výživa,
- vytváření vnitřní pohody,
- vytváření pozitivního vztahu k životnímu prostředí

➤ Pohybové aktivity

Pohyb příznivě působí na celkové tělesné i duševní zdraví. Potřeba pohybu je člověku vrozená a v dětství je velmi intenzivní. Je ovšem pravdou, že v dnešní společnosti je pohyb opomíjen či zanedbáván z různých příčin. V budoucnosti to může přivodit nejrůznější zdravotní problémy. Chceme proto u dětí podporovat různorodé pohybové aktivity – mnohé zařazujeme v rámci výchovně-vzdělávacích činností každý den.

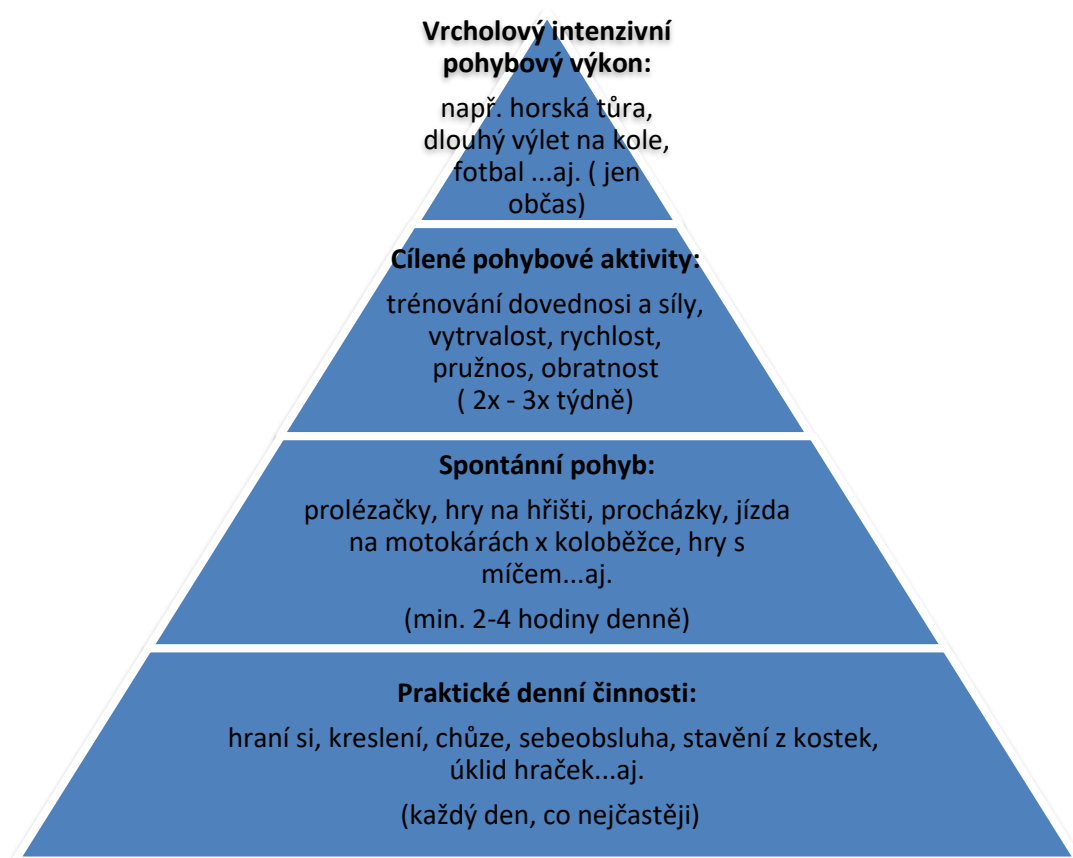
Provádíme činnosti pro správné držení těla, rozvíjíme pohybové schopnosti i dovednosti dětí (různorodé cvičení s náčiním i náradím, ať už s tradičním či netradičním) a nezapomínáme ani na volný pohyb. Snažíme se tak napomáhat nejen tělesnému rozvoji, ale i

duševnímu, protože při pohybových činnostech lze rozvíjet celou osobnost dítěte, děti se také uvolní a následně se lépe soustředí. Pohyb slouží jako prevence psychického přetížení.

Názornou pomůckou je nám při těchto činnostech „pohybová pyramida“:

Činnosti z prvních dvou pater (praktické denní činnosti a spontánní pohyb) provozujeme s dětmi v mateřské škole ve vysoké míře, záměrně zařazujeme také cílené pohybové aktivity.

Pohybová pyramida:



➤ **Zdravá výživa**

V dětském věku je plnohodnotná strava základní a možná i hlavní podmínkou pro intenzivní růst a vývoj dětského organismu, obnovu tkání, psychickou i fyzickou výkonnost a v neposlední řadě i obranyschopnost vůči onemocněním.

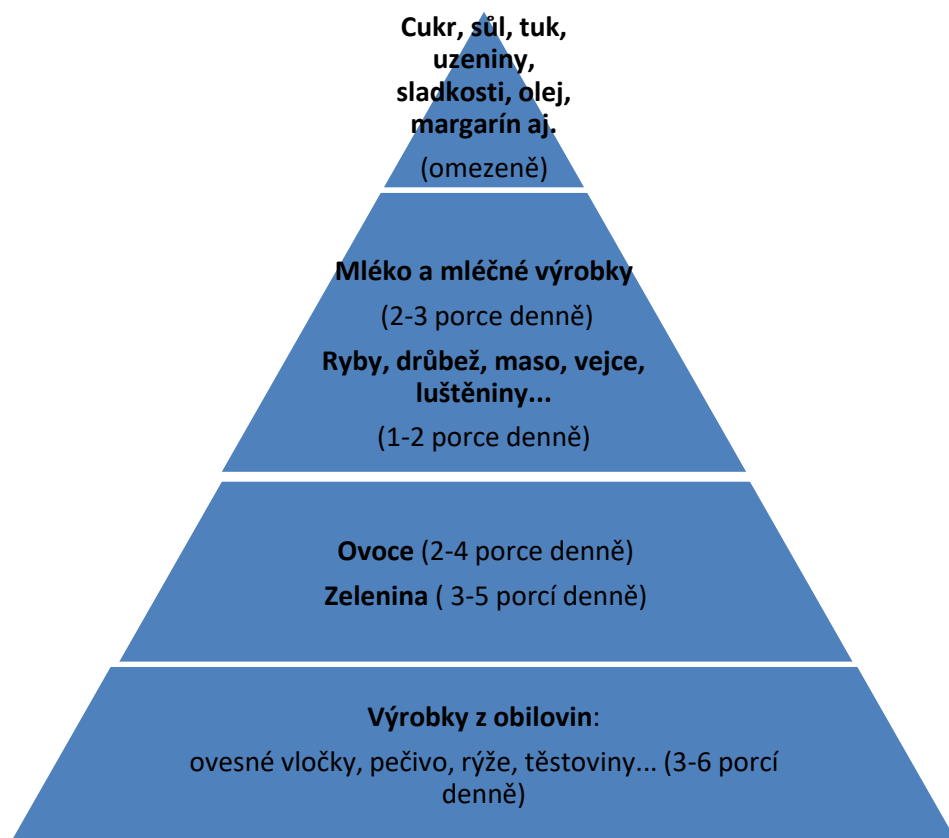
Podstatou je kvalitní, pestrá a vyvážená strava, odpovídající potřebám stále se vyvíjejícího dětského organismu.

V mateřské škole při jídle respektujeme individuální potřeby jednotlivých dětí (velikost porce, jídelní tempo). Snažíme se tedy o to, aby se děti učily jíst v klidném, estetickém prostředí a zvládaly samostatně sebeobslužné činnosti (např. příprava svačin, stolečků k obědu, úklid prostírání...apod.).

Během dne dbáme na pitný režim, který je rovněž velmi důležitý.

Při skladbě jídla využíváme výživovou pyramidu (schéma potravin pro každý den), děti s její pomocí poznávají např. složení jednotlivých jídel apod..

Výživová pyramida:

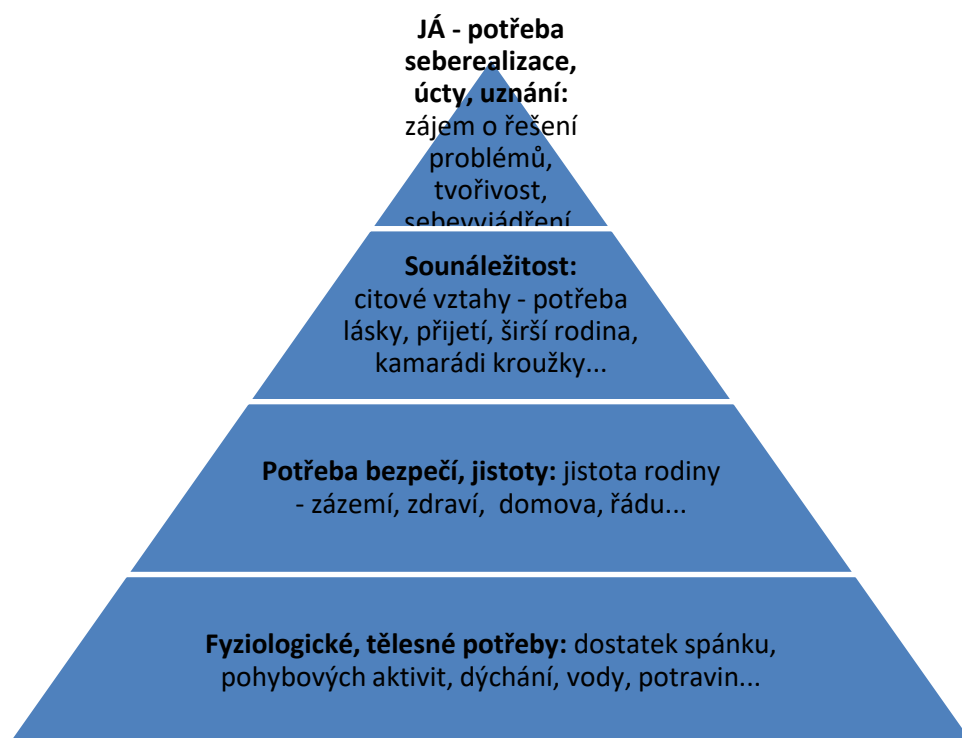


➤ Vytváření vnitřní pohody

Abychom byli zdraví, spokojeni měli bychom se cítit v pohodě a bezpečně. Snažíme se proto o vytváření prostředí, kde se děti, ale i dospělí cítí bezpečně a zažívají pocity jistoty a bezpečí. V takovémto prostředí se mohou přirozeně učit a rozvíjet ve všech směrech. Znamená to, že mají dostatek pohybu, stravy, spontánní hry, cílených činností, přirozeně komunikují s dospělými i mezi sebou navzájem, dodržují společně vytvořená pravidla i pravidla stanovená společností, navazují přátelství apod.

V tomto případě vycházíme z pyramidy vnitřní pohody, která je zjednodušenou verzí „Maslowovy pyramidy lidských potřeb“.

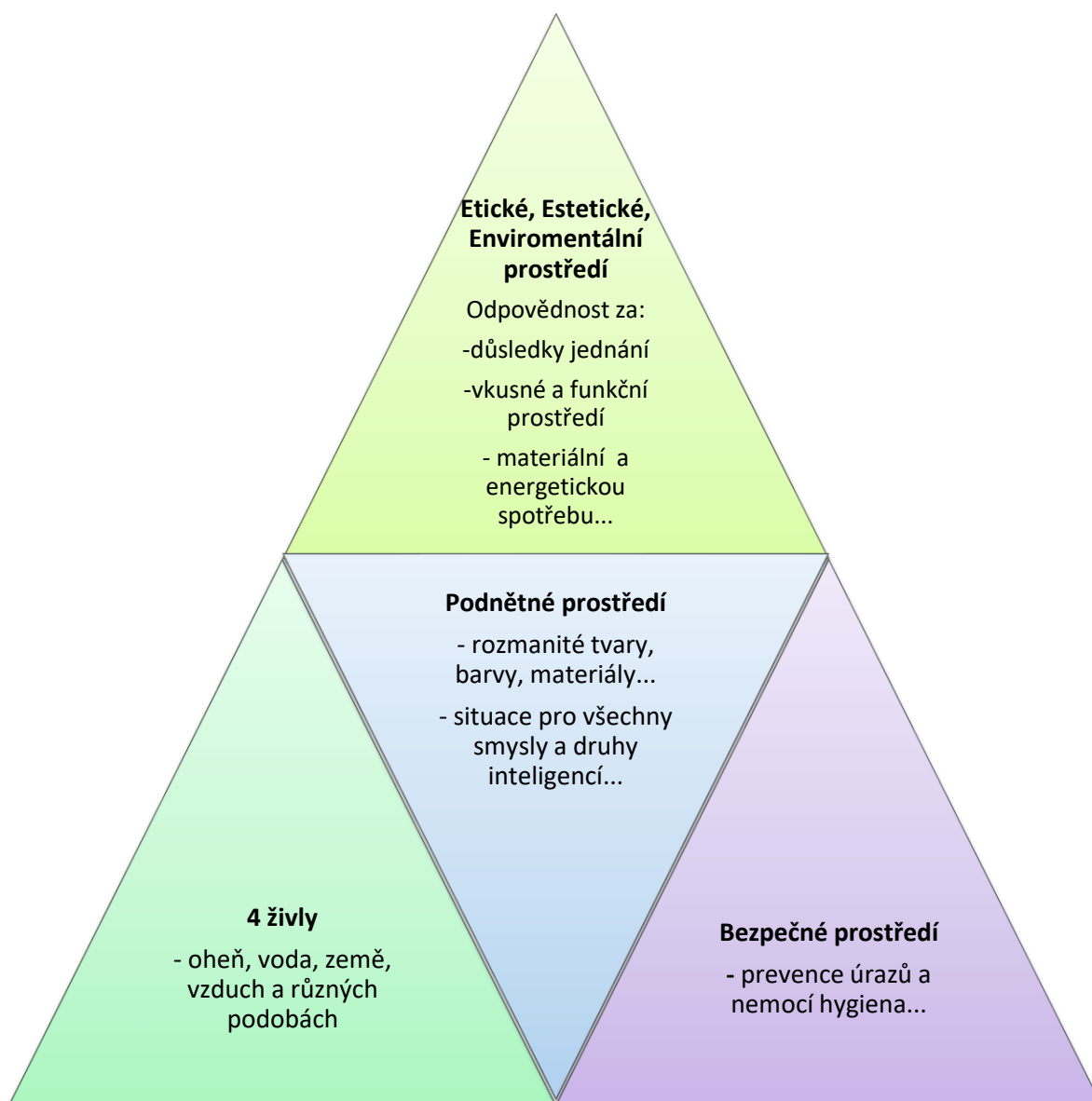
Pyramida vnitřní pohody:



➤ **Vytváření pozitivního vztahu k životnímu prostředí:**

V dnešní společnosti je velký důraz kladen na životní prostředí. I my chceme u dětí vytvářet základní hygienické, sociálně-kulturní dovednosti a vhodné návyky směrem k životnímu prostředí - probouzet v nich citový vztah, úctu k živé i neživé přírodě, k lidské práci i jejich produktům. Učit se rozlišovat vhodné a nevhodné chování člověka k životnímu prostředí, pochopit smysl a důvod třídění odpadu, získat povědomí o ochraně přírody a případně se na ní podílet.

Pyramida zdravého prostředí:



Kompetence předškolních dětí dle jednotlivých oblastí:

Zdravá abeceda:

- Dokáže vysvětlit rozdíl mezi surovinou a potravinou
- Pojmenovává složení jídelníčku podle výživové pyramidy
- Podílí se na plánování jídelníčku a přípravě jídla ve školce nebo rodině

Zdravý pohyb:

- Rozumí tomu, proč má vykonávat pohybové aktivity s různým stupněm náročnosti
- Vědomě vyhledává vhodné pohybové aktivity
- Podílí se na rozhodování o skladbě pohybových aktivit ve školce i s rodinou

Vnitřní pohoda:

- Dokáže vyjádřit, jak se cítí
- Dokáže požádat o podporu a pomoc, vyjádřit souhlas či nesouhlas
- Vědomě si vybírá kamarády a situace, které prožívá s druhými, podílí se na tvorbě pravidel
- Vyjadřuje tvůrčím způsobem svou originalitu, dává a přijímá zpětnou vazbu
- Vhodné podmínky MŠ (režim dne apod.)

Zdravé prostředí:

- Dodržuje základní hygienické a bezpečnostní návyky
- Dodržuje základní environmentální zásady a přizpůsobuje své chování prostředí, ve kterém se nachází
- Vyhledává podnětné prostředí a kontakt s přírodou, je si vědom/a důsledků svých činů v koloběhu života
- Podílí se na tvorbě prostředí, formuluje estetická, etická a environmentální pravidla a opatření

Tematické celky pro roční plán MŠ:

Tematické celky jsou pouze námětové, dále rozpracovávají a zpracovávají do třídních vzdělávacích programů.

Název:	Zaměření:
Den v MŠ	Režim dne, týdne, Záliby, Pravidla - třídy,
A já sám	Sebeobslužné činnosti, stolování
My rádi jíme	Původ potravin, suroviny. Skupiny potravin, příprava jídla, svačin. Jídelníček, výživová pyramida....
Bude zima/ Den za dnem	Potravní řetězec, přirozené lidské potřeby, roční období, dny v týdnu, vhodnost oblékání...
Moji kamarádi	Vnímání odlišností, kamarádství, oslavy (svátky, narozeniny...)...
Doktora se nebojíme	Hygiena, prevence onemocnění
Vítáme Tě mezi sebe	Narození, růst a vývoj, péče o druhé, rodina...
Naše tělo	Lidské tělo, pohybová pyramida, energie...
Malí sportovci	Školní olympiáda, tým, výkon, sporty, úspěch, bezpečné x nebezpečné situace

SOCIÁLNÍ DOVEDNOSTI

Cílevědomé působení na prožívání a chování dítěte, na rozvoj sociálních dovedností, které dítě kultivují v jeho mravním vnímání, cítění a prožívání.

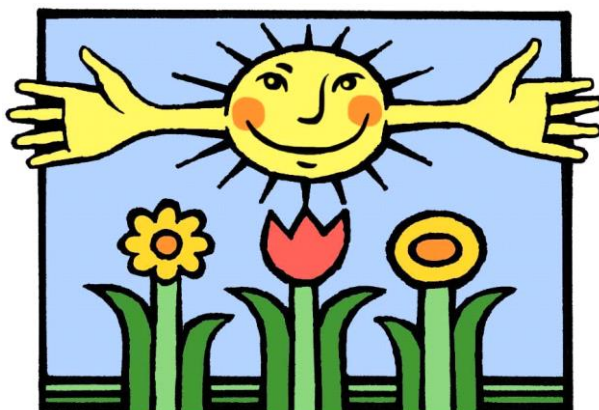
Sebepojetí, city a vůle:

- poznávat sebe sama, uvědomovat si svou samostatnost
- vyvinout volní úsilí, soustředit se na činnost i její dokončení, posilovat schopnost citové vztahy vytvářet, rozvíjet a city plně prožívat
- uvědomovat si příjemné a nepříjemné citové prožitky
- prožívat a dětským způsobem projevovat, co cítí, snažit se ovládat své afektivní chování
- uvědomovat si své možnosti a limity
- vyvinout volní úsilí, soustředit se na činnost i její dokončení

Co společně vytvářet ve třídách:

- společně vytvářet a dodržovat pravidla chování (hraní etud, výtvarné ztvárnění...), utvořit si základní dětskou představu o pravidlech chování ve společnosti
- uplatňovat své individuální potřeby s ohledem na druhého, řešit konflikt dohodou (nelze-li, přizvat kamaráda, popř. učitelku)
- vytvářet prosociální postoje (rozvoj sociální citlivosti, tolerance, respektu, přizpůsobivosti, ohleduplného chování, porozumění, soucítění, zdvořilost)
- respektovat potřeby a přání jiného dítěte
- podporovat rozvoj komunikativních a kooperativních dovedností
- vytvářet povědomí o mezilidských morálních hodnotách (pomocí pohádek a příběhů - dobro, zlo, spravedlnost, pravda, upřímnost, otevřenost, ochota pomoci/ v konkrétních denních činnostech a prožitcích)
- rozvíjet dovednost spolupracovat při hře i ostatních činnostech, vzájemně si pomáhat
- rozvíjet dovednost spolupracovat a pomáhat si ve hrách se sociálním zaměřením

Název vzdělávacího programu:
„Objevujeme svět kolem nás“



Motto: „*Všechno, co opravdu potřebuji znát, jsem se naučil v mateřské škole.*“

Robert Fulghun

Integrované bloky:

1. „Naše školka veselá, vrátka svá nám otvírá.“
2. „Podzim čaruje, barvičky nám daruje“
3. „Zima koule koulí, ve školce se všichni choulí.“
4. „Jaro přišlo, slunce hřeje, ve školce se všechno směje.“
5. „Slunce volá školičko, prázdniny jsou brzičko.“

5. VZDĚLÁVACÍ OBSAH

6.1. INTEGROVANÝ BLOK: „NAŠE ŠKOLKA VESELÁ,

VRÁTKA NÁM OTVÍRÁ“

Činnostní charakteristika:

Tento blok je jedním z nejnáročnějších bloků pro učitelku i děti.

V rámci tohoto bloku se zaměříme na seznámení se s prostředím, které bude děti obklopotvat při nástupu do mateřské školy, která je pro ně velkou neznámou. Děti se postupně seznámí s budovu MŠ - třídami, šatnami, koupelnami aj. tak, aby se v nich bezpečně orientovaly. Dále poznají nové hračky a různorodost jejich využití při hrách.

Postupně se budeme seznamovat s výtvarnými i pracovními pomůckami, technikami a materiálem.

Využijeme seznamovacích, pohybových, námětových, hudebních, dramatických, výtvarných činností.

Rozvineme pocit vlastní identity, samostatnosti a důležitosti každého jedince ve skupině. Společné vytváření pravidel chování a jejich postupné osvojování a dodržování.

Naučíme se poznávat vlastní značku, svévolně se nevzdalovat od vlastní učitelky, třídy.

Poznáme nové kamarády a všechny zaměstnance MŠ (i jejich pracoviště).

Osvojíme si zásady bezpečného pohybu v prostorách MŠ i mimo ni – eliminujeme riziko úrazů.

Seznámíme se s okolím MŠ – zahradou i okolím.

Hry na zahradě s využitím zahradního nářadí, hraček, bazénu, podnikání výletů do blízkého i širokého okolí, návštěva např. ZOO v Plzni.

Cíle integrovaného bloku:

- *Seznámit děti s novým prostředím.*
- *Postupně zvládat odloučení od rodičů.*
- *Naučit se orientovat v prostorách i na zahradě MŠ.*
- *Naučit se rozpoznat svoji značku.*
- *Naučit se vnímat režim dne.*

- *Zkvalitňovat sebeobslužné a hygienické návyky.*
- *Společně vytvářet pravidla chování a následně je dodržovat.*
- *Učit se projevovat své potřeby.*
- *Podporovat nově vzniklé vztahy, přátelství.*
- *Seznámit se se všemi zaměstnanci a přiblížit jim jejich profesi.*
- *Učit se vnímat zákonitosti přírody.*

Očekávané výstupy:

- Rozvíjení schopností a dovedností dětí v rámci učení. Prohlubování tvořivého myšlení a poznatkové zkušenosti.
- Učit se požádat o pomoc, nebýt důvěřivý k neznámým lidem. Učit se vnímat, řešit problémy všedních dnů jako součást života a poučit se z nich.
- Učit se užívat zcela přirozeně verbální i nonverbální komunikaci k vyjadřování svých přání, myšlenek, názorů, pocitů. Využívat komunikaci k dalšímu učení a zkvalitňovat mluvní projev.
- Zaměřit se na schopnost adaptace na nové prostředí, děti i dospělé. Učit se radovat i z drobného úspěchu a poučit se z neúspěchu.
- Učit se rozhodovat sám za sebe, dodržovat pravidla. Učit se a upevňovat pravidla slušného chování.
- Učit se vnímat koloběh života, svou sounáležitost s přírodou i společností.

6.2. INTEGROVANÝ BLOK: „PODZIM ČARUJE, BARVIČKY NÁM DARUJE“

Činnostní charakteristika:

V tomto bloku se zaměříme na činnosti související s podzimem, podzimní přírodou, pohybem, zdravím. Zaměříme se na vycházky do přírody, při kterých budeme pozorovat všechny znaky podzimu – jako jsou barvy v přírodě, opadávání listnatých stromů, sběr listů i plodů, pozorování zvířátek, jejich pojmenování a přípravy na zimní spánek, pozorování polních prací. Budeme vytvářet přírodní koláže, zvířátka či postavičky z přírodních materiálů.

Budeme se sledovat změny počasí a učit se přizpůsobovat vhodnost oblékání. Dále dbát na pravidelný přísun vitamínů, jako prevenci před onemocněními.

I nadále budeme pokračovat v adaptačním procesu.

Budeme usilovat o správnou výslovnost a rozvíjet slovní zásobu. Budeme se učit dodržovat základní společenské i komunikační normy.

Cíle integrovaného bloku:

- *Pobytem na zahradě i v přírodě podporovat tělesný rozvoj i zdraví dětí.*
- *Budeme podporovat komunikaci s vrstevníky i dospělými.*
- *Rozvoj všech smyslů, osvojit si poznatky o svém těle.*
- *Zdokonalovat jemnou i hrubou motoriku.*
- *Prožívat vztah k přírodě, sounáležitost s živou i neživou přírodou, učit se jí ochraňovat.*
- *Rozvíjet tvořivost, fantazii při práci s přírodním materiálem.*
- *Podporovat zájem o společné činnosti i spolupodílení na jejich přípravě.*
- *Rozvoj řečových schopností.*
- *Postupně se učit nést za svá jednání odpovědnost.*

Očekávané výstupy:

- Rozvíjení schopností a dovedností potřebných k učení. Spontánně a s prožitkem zpívat, tančit, kreslit, tvořit z přírodních materiálů.
- Chovat se vstřícně a ochotně pomáhat tam, kde je potřeba. Učit se aktivně přistupovat k problémům a řešit je adekvátně situaci (prevence sociálně-patologických jevů).
- Vést děti ke vstřícné komunikaci s vrstevníky i dospělými. Dodržovat základní komunikační pravidla.
- Učit se přizpůsobovat prostředí a jeho změnám. Učit se vyjadřovat svá přání, vnímat potřeby a přání ostatních.
- Aktivně se podílet na přípravě jednotlivých činností a obohacovat je o nové nápady. Učit se vnímat sounáležitost se živou i neživou přírodou a chránit ji. Učit se chránit své zdraví, bezpečí stejně jako ostatních.

6.3. INTEGROVANÝ BLOK: „ZIMA KOULE KOULÍ,

VE ŠKOLCE SE VŠICHNI CHOULÍ“

Činnostní charakteristika:

V tomto čase se budeme připravovat na období adventu, kdy nás navštíví Mikuláš s čerty a andělem, také se připravíme na vánoční setkání s rodiči, prarodiči i přáteli školky a navštívíme Domov důchodců V Zahradách. Společně vyrobíme drobné dárečky z keramiky či jiných materiálů, připravíme vánoční přáníčka a upečeme vánoční cukroví.

Navštívíme kostel Na Nebevzetí Panny Marie ve Zdicích, vydáme se na adventní výlet.

Také posílíme mezilidské vztahy, poslechneme si, naučíme se a zazpíváme zimní písně i vánoční koledy a seznámíme se s vánočními zvyky a tradicemi.

Budeme si hrát se sněhem i na sněhu – pozorovat sněhové vločky a vlastnosti sněhu. Budeme stavět sněhuláka, poznávat zimní sporty a podnikat výlety do zimní přírody, kde budeme hledat stopy zvěře, krmit ptáčky a pozorovat je.

Vnímání pohádek, vyprávění, dramatizace, kresba, malba.

Příprava masopustu – seznámení s lidovými tradicemi, výroba masek a maškarní rej s plněním úkolů.

Cíle integrovaného bloku:

- *Posilovat a otužovat tělesný rozvoj dětí, ochrana zdraví.*
- *Pozorování změn v přírodě i počasí – vyhodnotit vhodnost oblečení.*
- *Přiblížit vánoční zvyky a tradice.*
- *Podpora fantazie, kreativity, zručnosti nejen při práci s výtvarným materiálem.*
- *Umět se vyjádřit a domluvit se.*
- *Všímat si svých pocitů, emocí, nálad – ovládat se.*
- *Vést děti k sociální soudržnosti.*
- *Rozvoj řečové schopnosti.*
- *Posilovat kultivovaný projev dítěte.*
- *Chovat se odpovědně a učit se hodnotit své chování.*

- *Mít představu o roli školáka.*
- *Učit se spolupracovat – ve dvojici, skupince.*

Očekávané výstupy:

- Rozvoj prožitkového učení. Rozvoj předmatematických představ, orientace na ploše i v prostoru, grafomotorická cvičení. Rozvoj jemné i hrubé motoriky. Rozlišování počátečních i koncových písmen, rozlišení některých číslic či písmen.
- Učit se řešit drobné konflikty samostatně, při složitějších přizvat dospělou osobu. Umět se vyjádřit a domluvit se. Učit se, že vyhnout se problému, nevede k cíli.
- Učit se slovně vyjádřit své pocity, řešit konflikty a domluvit se na řešení. Nebát se komunikovat s dospělými osobami i vrstevníky. Naučit se nekomunikovat s cizími osobami.
- Učit se chovat ohleduplně a převzít za svá rozhodnutí odpovědnost. Učit se spolupráci ve dvojici i skupině. Učit se vyjádřit svůj názor, pocit a samostatně se rozhodovat.
- Podporovat zájem dětí o svět kolem sebe, učit se vážit si práce druhých i své vlastní. Učit se vnímat svět pozitivně. Upevňování společenského chování.

6.4. INTEGROVANÝ BLOK: „JARO PŘIŠLO, SLUNCE HŘEJE, VE ŠKOLCE SE VŠECHNO SMĚJE“

Činnostní charakteristika:

V rámci tohoto integrovaného bloku se nejvíce zaměříme na přírodu a její probouzení po zimě. Budeme pozorovat změny na zahrádce, v lese, na louce, poli. Všimneme si i změn počasí, které znovu ovlivní naše oblékání. Dále se zaměříme na zvířátka a jejich mláďátka, růst rostlin a podmínky pro život.

Toto vše zažijeme pomocí hudebních, pohybových, dramatických, pracovních, výtvarných činností.

Dále budeme podnikat vycházky s pozorováním přírody, pokusy, bádáním a experimentováním. Zaposloucháme se do jednotlivých zvuků v přírodě, zadíváme se na další barvy. Rovněž budeme pracovat s encyklopediemi i knihami.

Společně oslavíme svátky jara, jimiž jsou Velikonoce a s nimi spojené zvyky a tradice. Zažijeme také spoustu dobrodružství při výletech.

Navštívíme ZŠ, zahrajeme si na školu, půjdeme k zápisu.

Cíle integrovaného bloku:

- *Pozorovat dění kolem sebe.*
- *Vědět, že vše se časem vyvíjí a proměňuje.*
- *Umět udělat radost svým blízkým.*
- *Upozorňovat na situaci, kdy dochází k poškození životního prostředí a jejich částečná náprava – např. třídění odpadu.*
- *Rozvoj fyzické a psychické kondice.*
- *Přiblížíme tradice jarních svátků.*
- *Učit se vzájemnému respektu.*
- *Rozvoj smyslů.*
- *Rozvoj čtenářské gramotnosti, posilovat vztah ke knihám.*
- *Učit se sebeovládání.*

- *Učit se srozumitelně vyjádřit myšlenku, formulovat otázku.*
- *Budeme podporovat rozvoj schopnosti žít ve společenství ostatních lidí – estetičnost prostředí, v němž žijeme.*
- *Učit se přizpůsobit vnějšímu prostředí a změnám, které s sebou nese.*

Očekávané výstupy:

- Podpora dětí k pokusům a pozorování koloběhu života. Podpora slovní aktivity, porozumění věcem, jevům, dějům, které kolem sebe dítě vidí.
- Učit se řešit konflikty včas a nevyhýbat se jejich řešení. Postupně ovládat své emoce a nálady, že v životě se setkáme dobrem i zlem, libostí i nelibostí a že ne vše se nám nemusí líbit.
- Přirozeně a bez ostychu komunikovat s okolím. Záměrně naslouchat vyprávění, četbě. Rozšiřování slovní zásoby. Prohloubení zájmu o knihy, dětské časopisy, encyklopedie. Chápat slovní humor. Ovládat dynamiku, intonaci tempo a dech při řeči. Utváření otázek a hledání odpovědí.
- Vytváření a upevňování společenských pravidel a norem. Učit se vyjádřit svůj souhlas či nesouhlas při činnostech.
- Učit se rozpoznat své silné a slabé stránky. Učit se bránit projevům násilí a upozornit na něj. Učit se naslouchat přáním druhých a vyjít mu vstříc, pomoci, spolupracovat.
- Učit se odhadnout možná rizika z činností a vlastních aktivit, popřípadě změnit záměr.

6.5. INTEGROVANÝ BLOK: SLUNCE VOLÁ ŠKOLIČKO, PRÁZDNINY JSOU BRZIČKO“

Činnostní charakteristika:

V tomto období se zaměříme na pozorování přírody-rostliny, stromy – jejich odkvétání a tvorba plodů aj., počasí – slunce, déšť, bouřky, duha, zvířátka budou ztvárňována výtvarnými, pracovními technikami. Promítnou se rovněž v dramatické, pohybové, hudební činnosti. Pomocí koloběhu života se budeme učit vzájemné toleranci, pomoci, ohleduplnosti, dělbou práce a vážení si jí – což si můžeme ukázat např. na soužití včel, mravenců. Zopakujeme si jednotlivé charakteristické znaky ročních období. Hluběji poznáme naši zemi i vesmír.

Zaměříme se také na rodinu, kterou můžeme zahájit oslavou svátku matek. Díky němu se seznámíme s rodinnými vztahy, poznáním vlastní identity, sounáležitosti, dále s pracovní profesí rodičů, vlastním bydlištěm a vším, co pod sebou skrývá pojem rodina a jež se pokusíme společnými silami odtajnit.

Také se zaměříme na prevenci úrazů a ošetření při drobných poraněních (odřenina kolena, píchnutí hmyzem...). V tomto bloku nebude chybět ani dopravní výchova – upevnění základních pravidel silničního provozu.

Pojedeme společně na výlet.

V závěru daného tématu se vydáme do školy v přírodě a rozloučíme se s předškoláky.

Cíle integrovaného bloku:

- *Mít povědomí o existenci planety Země jako součást vesmíru.*
- *Vytvořit vztah k obci, vlasti jako k místu, kam patřím.*
- *Výtvarně zpracovávat zážitky z výletů a tematických vycházek.*
- *V běžných životních situacích předvídat následky a přijímat důsledky svých činů i svého chování.*
- *Odhadnout rizika ohrožující jeho zdraví a bezpečnost.*
- *Napomáhat vlastnímu zdraví aktivním pohybem a zdravými životními návyky.*
- *Podporovat vzájemnou pomoc a spolupráci.*

- *Zkvalitňování výslovnosti, řečového projevu.*
- *Učit se základním pravidlům silničního provozu.*
- *Vnímat přírodu a život v ní.*
- *Časové pojmy, roční období.*
- *Rozvoj paměti a pozornosti.*
- *Podpora rozvoje relativní citové samostatnosti.*
- *Rozvoj grafomotoriky, předmatematických představ.*

Očekávané výstupy:

- Podpora získávání elementárních poznatků o světě lidí, kultury, přírody i techniky. Podpora dětí při jejich aktivitách a radosti z drobných i větších úspěchů. Pochopit, že neúspěch může přinést ponaučení.
- Učit se řešit konflikty na základě vlastních zkušeností.
- Učit se používat verbální i nonverbální komunikaci. Poznat, že se lidé domlouvají i jinými jazyky – existují i jiné národy a národnosti s vlastní historií, tradicí.
- Učit se spolupracovat se skupině – přijetí i ostatních návrhů, ustoupit, prosadit se přiměřeným způsobem. Učit se dodržovat společenská pravidla a normy. Vědět, že každý je zodpovědný za své chování a musí za ně rovněž převzít odpovědnost.
- Učit se vést, organizovat a vysvětlit své hry a činnosti. Učit se smyslu pro povinnosti při hrových činnostech i práci. Učit se přijímat i činnosti a aktivity druhých, vzájemně se domluvit.
- Učit se přecházet vozovku, vhodně se chovat při vycházce městem, jízdě v dopravním prostředku, mít povědomí o základních dopravních značkách apod.

7. EVALUAČNÍ SYSTÉM

Evaluace slouží zejména ke zkvalitnění pedagogických činností i podmínek, za kterých předškolní vzdělávání probíhá. Ze získaných poznatků vyvozuje ředitelka školy odpovídající závěry pro vlastní práci, pro práci pedagogického sboru i provozních zaměstnanců.

Učitelky sledují a porovnávají účinnost vzdělávacího programu ve třídě (TVP), zaznamenávají, kontrolují a hodnotí podmínky, při nichž vzdělávání probíhá. Ze získaných poznatků vyvozují závěry pro svou další činnost. Rovněž se podílejí i na evaluaci celé školy.

Provozní zaměstnanci hodnotí především kvalitu vlastní odvedené práce dle jejího charakteru. Hodnotí, zda jejich činnost byla dostatečně odborně provedená, chovají se k dětem vstřícně a dle potřeby spolupracují s učitelkami. V případě problému řeší jeho odstranění – konzultací s ředitelkou, poté vyvozují závěry pro zkvalitnění další práce.

Evaluační systém školy sleduje, průběžně vyhodnocuje a následně vhodně upravuje či doplňuje všechny části výchovně-vzdělávacího procesu u všech dětí, které naši mateřskou školu navštěvují, tedy i dětí s SVP, nadaných či dětí mladší tří let.

Plán evaluace školy:

OBLAST EVALUACE: Práce pedagogů	FÁZE EVALUACE SBĚR INFORMACÍ			II. a III. FÁZE EVALUACE ANALÝZA INFORMACÍ A PLÁN KROKŮ DO BUDOUCNA
CO: (předmět evaluace)	JAK: (způsob sběru informací)	JAK ČASTO: (termín, časový plán)	KDO: (zodpovídá)	KDY A KDO: (termín a rozbor)
- přímá práce k dětem (přístup)	- hospitace, vzájemné hospitace, sebehodnocení - hospitační arch	1x – 2x ročně	- ředitelka, zástupkyně, učitelky	- nejpozději do 3 pracovních dnů od hospitace (rozbor ihned) , ředitelka - učitelky mezi s sebou, učitelka, ředitelka po hospitaci 1x-2x ročně na pedagogické poradě
- autoevaluace	-hospitační arch při hospitaci	1x – 2x ročně denně	- učitelka	-učitelka, ihned po hospitaci - učitelka, ředitelka
- spolupráce s rodinou	- anketa (dotazník)	1x ročně	- rodiče -ředitelka, rodiče	-1x ročně rodiče, ředitelka, zástupkyně
	- třídní schůzky	2x ročně třídní schůzky	- ředitelka, zástupkyně,	2x ročně (září, květen) ředitelka, zástupkyně, rodiče
	- tvoření, besídky, výstavy	3x-4x ročně	rodiče, děti	3x-4x ročně (prosinec, duben, červen) ředitelka, zástupkyně, rodiče, děti
	- konzultace ohledně dětí	- průběžně	- učitelky na třídách	- průběžně dle potřeby, učitelky na třídách, ředitelka
- vedení třídní dokumentace - tvorba a naplňování TVP - další vzdělávání pedagogických pracovníků	- záznamy do třídnice, knihy docházek - výběr z nabídky vzdělávacích center a následná účast na nich	- každý den 2x ročně	- učitelky na třídách - učitelky	1x-2x ročně (např. při hospitaci), ředitelka - přenos informací na nejbližší ped. poradě, jednotlivé učitelky, ředitelka

Plán evaluace školy:

OBLAST EVALUACE: Kvalita zpracování ŠVP, TVP	FÁZE EVALUACE SBĚR INFORMACÍ			II. a III. FÁZE EVALUACE ANALÝZA INFORMACÍ A PLÁN KROKŮ DO BUDOUCNA
CO: (předmět evaluace)	JAK: (způsob sběru informací)	JAK ČASTO: (termín, časový plán)	KDO: (zodpovídá)	KDY A KDO: (termín a rozbor)
Funkčnost ŠVP	- hodnotící tabulky	1x ročně	učitelky	1x za 3 roky ředitelka (vlastní hodnocení školy, případně úprava ŠVP)
TVP - integrované bloky	- písemné hodnocení integrovaných bloků	2x ročně	všechny učitelky	pololetí konec škol. roku
Kontrola TVP	- hospitace	1x – 2x ročně	ředitelka, zástupkyně	1x-2x ročně ředitelka
Soulad dokumentu ŠVP k TVP	- kontrola dokumentace	2 ročně	ředitelka	2x ročně ředitelka
Doplňková činnost	- účast na výstavách, vystoupení, besídkách, fotodokumentace	příležitostně	učitelky	průběžně na ped. poradách, učitelky, ředitelka
	- plavecký kurz, škola v přírodě	dle stanoveného plánu	učitelky	průběžně na ped. poradách, učitelky, ředitelka

Plán evaluace školy:

OBLAST EVALUACE: Podmínky vzdělávání	FÁZE EVALUACE SBĚR INFORMACÍ			II. a III. FÁZE EVALUACE ANALÝZA INFORMACÍ A PLÁN KROKŮ DO BUDOUCNA
CO: (předmět evaluace)	JAK: (způsob sběru informací)	JAK ČASTO: (termín, časový plán)	KDO: (zodpovídá)	KDY A KDO: (termín a rozbor)
Podmínky: - věcné - životospráva - psychosociální	- rozhovory, diskuse, záznamy, fotodokumentace	denně příležitostně	učitelky učitelky	na ped. poradách - ředitelka, učitelky (dle potřeby i průběžně)
- Práce pedagogů	-hospitace, vzájemné hospitace	dle potřeby či doporučení	ředitelka, zástupkyně, učitelky	1x-2x ročně (leden, červen)
	-pedagogické porady	5x ročně	ředitelka, všichni zaměstnanci	5x ročně na ped. poradách (srpen, listopad, leden, duben, červen) ředitelka, učitelky
- Práce provozních pracovníků	- provozní porady	2x ročně	ředitelka	2x ročně (srpen, červen) provozní porady
	- kontrola, pozorování	průběžně	ředitelka	2x ročně na provozních poradách (srpen, červen)
- Organizace chodu	- kontrolní činnost (tabulky, zprávy), pozorování - inventura	průběžně 1x ročně	všichni zaměstnanci jmenovaná inventarizační komise	dle směrnice, ředitelka, účetní - náprava nedostatků dle směrnice, ředitelka
- spoluúčast rodičů	- anketa (dotazník)	1x ročně	ředitelka, zástupkyně, rodiče	1x ročně, rodiče, ředitelka, zástupkyně

Plán evaluace školy:

OBLAST EVALUACE: Vzdělávací obsah + integrované bloky, podtémata	FÁZE EVALUACE SBĚR INFORMACÍ			II. a III. FÁZE EVALUACE ANALÝZA INFORMACÍ A PLÁN KROKŮ DO BUDOUCNA
CO: (předmět evaluace)	JAK: (způsob sběru informací)	JAK ČASTO: (termín, časový plán)	KDO: (zodpovídá)	KDY A KDO: (termín a rozbor)
- záměr + naplnění - realizace integrovaných bloků, podtémat vycházejících z nich	- konzultace mezi učitelkami vzájemně - konzultace s ředitelkou	průběžně	učitelky	dle potřeby, učitelky, ředitelka
- vzdělávací obsah - provázanost - vhodnost podmínek, materiálního vybavení	- záznam do třídní knihy, kontrola dokumentace	alespoň 2x ročně	učitelky	ředitelka Dle potřeby 2x ročně, ředitelka – náprava nedostatků
-atmosféra třídy - úroveň vztahů	- hospitace (hospitační arch)	1x-2x ročně	ředitelka, zástupkyně	1x-2x ročně nebo dle potřeby ředitelka, zástupkyně
	-konzultace mezi učitelkami, ředitelkou	denně, průběžně dle potřeby	učitelky na třídách	1x-2x ročně nebo dle potřeby ředitelka, zástupkyně
-způsob řešení konfliktních situací - vhodnost a přiměřenost výběru témat	- odborné porady (SPC, PPP, klinický logoped), konzultace s rodiči	průběžně, dle potřeby	učitelky na třídách	dle potřeby, učitelky
	- vypracování TVP –podtématu vycházejícího ze ŠVP (záznamy do evaluačních tabulek)	těsně před ukončením daného tématu, stanovení dalšího, vycházejícího z předešlých závěrů	učitelky na třídách	průběžně, těsně před ukončením zvoleného podtématu, učitelky na třídách

Plán evaluace školy:

OBLAST EVALUACE: Výsledky vzdělávání	FÁZE EVALUACE SBĚR INFORMACÍ			II. a III. FÁZE EVALUACE ANALÝZA INFORMACÍ A PLÁN KROKŮ DO BUDOUCNA
CO: (předmět evaluace)	JAK: (způsob sběru informací)	JAK ČASTO: (termín, časový plán)	KDO: (zodpovídá)	KDY A KDO: (termín a rozbor)
Informace o dítěti, adaptace	Záznamy do záznamových archů : - přehled osobnostních charakteristik	při nástupu do MŠ	učitelky na třídě	1x ročně celkové zhodnocení učitelky
Pokroky dítěte ve vymezených oblastech	- rozvoj v jednotlivých oblastech	2x ročně	učitelky na třídě	2x ročně (dle potřeb dětí doporučení rodičům – logopedie, grafomotorická cvičení, SPC apod.)
	- záznamový arch pro předškoláky	4x ročně	učitelky na třídě	4x ročně celkové zhodnocení učitelky
Individuální rozvoj dětí	- portfolia, fotodokumentace, očekávané výstupy, znalost chronologického vývoje dítěte, rozhovory	průběžně denně	učitelky na třídě, děti	průběžně, denně dle potřeb dětí, učitelky, ředitelka
Individuální rozvoj dětí	- konzultace učitelek, rodičů, s odborníky, logopedická depistáž	průběžně, dle aktuální situace	učitelky na třídě	průběžně, dle aktuální situace, učitelky, ředitelka, rodiče
	- pozorování (plánované, nahodilé)	průběžně, dle aktuální situace	učitelky na třídě	průběžně, dle aktuální situace, učitelky, ředitelka

